

Einkommen der privaten Haushalte einschließlich privater Organisationen ohne Erwerbszweck in Mecklenburg-Vorpommern

1991 bis 2020

Kennziffer: P133 2020 00

Herausgabe: 22. Juni 2022

Herausgeber: Statistisches Amt Mecklenburg-Vorpommern, Lübecker Straße 287, 19059 Schwerin,
Telefon: 0385 588-0, Telefax: 0385 509-56909, www.statistik-mv.de, statistik.post@statistik-mv.de

Zuständige Dezernentin: Dr. Margit Herrmann, Telefon: 0385 588-56042

© Statistisches Amt Mecklenburg-Vorpommern, Schwerin, 2022
Auszugsweise Vervielfältigung und Verbreitung mit Quellenangabe gestattet.

Zeichenerklärungen und Abkürzungen

-	Nichts vorhanden
0	Weniger als die Hälfte von 1 in der letzten besetzten Stelle, jedoch mehr als nichts
.	Zahlenwert unbekannt oder geheim zu halten
...	Zahl lag bei Redaktionsschluss noch nicht vor
x	Aussage nicht sinnvoll oder Fragestellung nicht zutreffend
/	Keine Angabe, da Zahlenwert nicht ausreichend genau oder nicht repräsentativ
()	Zahl hat eingeschränkte Aussagefähigkeit
[rot]	Berichtigte Zahl

Abweichungen in den Summen erklären sich aus dem Auf- und Abrunden der Einzelwerte.

Um die Lesbarkeit der Texte, Tabellen und Grafiken zu erhalten, wird – soweit keine geschlechtsneutrale Formulierung vorhanden ist – von der Benennung der Geschlechter abgesehen. Die verwendeten Bezeichnungen gelten demnach gleichermaßen für weiblich, männlich und divers.

Inhaltsverzeichnis

	Seite
Vorbemerkungen	3
Definitionen und Begriffe	5
<i>Grafiken</i>	
<i>Struktur des Primäreinkommens der Privaten Haushalte einschließlich privater Organisationen ohne Erwerbszweck 1991, 2000, 2010 und 2020</i>	8
<i>Anteil des Sparens am Verfügbaren Einkommen der Privaten Haushalte (Sparquote)</i>	8
<i>Verfügbares Einkommen der Privaten Haushalte in EUR je Einwohner 2020 im Ländervergleich</i>	9
<i>Private Konsumausgaben in EUR je Einwohner 2020 im Ländervergleich</i>	10
<i>Sparen der Privaten Haushalte in EUR je Einwohner 2020 im Ländervergleich</i>	11
Tabelle 1	
Bestandteile des Primäreinkommens und des Verfügbaren Einkommens der Privaten Haushalte einschließlich privater Organisationen ohne Erwerbszweck in Mecklenburg-Vorpommern	12
Tabelle 2	
Verfügbares Einkommen, Konsumausgaben und Sparen der Privaten Haushalte einschließlich privater Organisationen ohne Erwerbszweck in Mecklenburg-Vorpommern	16
Tabelle 3	
Primäreinkommen der Privaten Haushalte einschließlich privater Organisationen ohne Erwerbszweck in den Ländern	20
Tabelle 4	
Verfügbares Einkommen der Privaten Haushalte einschließlich privater Organisationen ohne Erwerbszweck in den Ländern	28
Tabelle 5	
Konsumausgaben der Privaten Haushalte einschließlich privater Organisationen ohne Erwerbszweck in den Ländern	36
Tabelle 6	
Sparen der Privaten Haushalte einschließlich privater Organisationen ohne Erwerbszweck in den Ländern	44
Tabelle 7	
Sparquote der Privaten Haushalte einschließlich privater Organisationen ohne Erwerbszweck in den Ländern	52
Fußnotenerläuterungen	56

Vorbemerkungen

Der vorliegende Statistische Bericht "Einkommen der Privaten Haushalte einschließlich privater Organisationen ohne Erwerbszweck in Mecklenburg-Vorpommern 1991 bis 2019" enthält eine umfassende Darstellung der Ergebnisse der Einkommensrechnungen für den Sektor Private Haushalte und den Sektor Private Organisationen ohne Erwerbszweck nach dem Europäischen System Volkswirtschaftlicher Gesamtrechnungen 2010 (ESVG 2010) für Mecklenburg-Vorpommern und zum Teil Vergleichsdaten aus anderen Ländern und Deutschland insgesamt. Im Jahr 2019 fand in Deutschland – wie in den meisten Mitgliedstaaten der Europäischen Union – eine umfassende Revision der Volkswirtschaftlichen Gesamtrechnungen statt. Die Revision 2019 wurde dazu genutzt, die gesamten VGR-Systeme umfassend zu überprüfen und – wo nötig – zu überarbeiten und neue Erkenntnisse in die Berechnungen zu integrieren. Um Brüche in den Zeitreihen zu vermeiden und den Datennutzern weiterhin methodisch konsistente Zeitreihen zur Verfügung zu stellen, wurden die Ergebnisse bis 1991 zurück neu berechnet. Die nächste VGR-Generalrevision findet, überwiegend europaweit harmonisiert, voraussichtlich 2024 statt. Die in diesem Bericht veröffentlichten Ergebnisse zum **Berechnungsstand August/November 2021** sind daher mit Angaben der Berechnungsstände **vor Revision 2019** (August 2018 und früher) **nicht vergleichbar**.

Die Einkommensgrößen der regionalen Volkswirtschaftlichen Gesamtrechnungen (VGR) sind Ergebnis der Entstehungs-, Verteilungs- und Umverteilungs- sowie der Verwendungsrechnung. Sie beziehen sich, mit Ausnahme der (hier nicht ausgewiesenen) geleisteten Arbeitnehmerentgelte bei der Einkommensentstehung, auf den **Sektor Private Haushalte** einschließlich Privater Organisationen ohne Erwerbszweck und nicht auf die Volkswirtschaft insgesamt.

Einkommensentstehung

Die Einkommensentstehung wird nach dem Inlandskonzept dargestellt, wonach nicht der Wohnort sondern der Arbeitsort des Einkommensempfängers maßgeblich ist. Das von den Arbeitgebern geleistete Arbeitnehmerentgelt ist einerseits eine Einkommensgröße, andererseits aber auch Kostengröße, die den Aufwand für den Produktionsfaktor Arbeit abbildet. Kostenentlastungen durch Lohnsubventionen und Lohnkostenbelastungen durch entgeltabhängige Produktionsabgaben (z. B. Lohnsummensteuer) sind allerdings nicht enthalten. Das geleistete Arbeitnehmerentgelt wird in den Volkswirtschaftlichen Gesamtrechnungen nach Wirtschaftsbereichen berechnet. Die ökonomische Bedeutung des geleisteten Arbeitnehmerentgelts liegt in den ebenfalls nach Wirtschaftsbereichen bestimmbaren Kenngrößen Lohnkosten und Lohnstückkosten. Die Lohnkosten sind das durchschnittliche Arbeitnehmerentgelt je Arbeitnehmer, die Lohnstückkosten ergeben sich aus der Relation Lohnkosten zur Arbeitsproduktivität. Das (kalkulatorische) Arbeitseinkommen der selbstständig Erwerbstätigen und ihrer mithelfenden Familienangehörigen sind Bestandteil des Selbstständigeneinkommens, das – wie auch der Betriebsüberschuss – mittels Differenzrechnung aus der Nettowertschöpfung ermittelt wird. Im vorliegenden Statistischen Bericht wird jedoch nur das Selbstständigen-einkommen/Betriebsüberschuss des Sektors Private Haushalte einschließlich privater Organisationen ohne Erwerbszweck betrachtet.

Einkommensentstehung - Gesamte Volkswirtschaft

	Bruttowertschöpfung
./.	Abschreibungen
=	Nettowertschöpfung
./.	geleistetes Arbeitnehmerentgelt
./.	sonstige Produktionsabgaben
+	sonstige Subventionen
=	Nettobetriebsüberschuss/Selbstständigeneinkommen

Einkommensverteilung

Einkommensverteilung - Private Haushalte

	Nettobetriebsüberschuss/Selbstständigeneinkommen
+	empfangene Arbeitnehmerentkommen
+	empfangene Vermögenseinkommen
./.	geleistete Vermögenseinkommen
=	Primäreinkommen

Nettobetriebsüberschuss und Selbstständigeneinkommen der privaten Haushalte und privaten Organisationen ohne Erwerbszweck bilden die Ausgangsgröße der Einkommensverteilung (primäre Einkommensverteilung).

Das empfangene Arbeitnehmerentgelt umfasst das von Inländern bei inländischen sowie ausländischen Arbeitgebern verdiente Entgelt. Die Vermögenseinkommen können auf Basis einer Vielzahl verschiedener Anlage- und Kreditformen empfangen oder geleistet werden. Zu den Vermögenseinkommen zählen Zinsen, Ausschüttungen, Gewinnentnahmen, Einkommen aus Versicherungsverträgen und Pachteinkommen.

Einkommensumverteilung

Ausgangspunkt der Einkommensumverteilung oder sekundären Einkommensverteilung ist das Primäreinkommen der privaten Haushalte und privaten Organisationen ohne Erwerbszweck. Anhand der Einkommenstransfers (empfangene und geleistete Einkommen- und Vermögensteuer, Sozialbeiträge und soziale Leistungen, sonstige laufende Transfers) wird das verfügbare Einkommen der Inländer berechnet.

Einkommensumverteilung - Private Haushalte

	Primäreinkommen
/.	geleistete Einkommen- und Vermögensteuern
/.	Nettosozialbeiträge
+	empfangene monetäre Sozialleistungen
/.	geleistete sonstige laufende Transfers
+	empfangene sonstige laufende Transfers
=	Verfügbares Einkommen (netto); Ausgabenkonzept

Einkommensverwendung

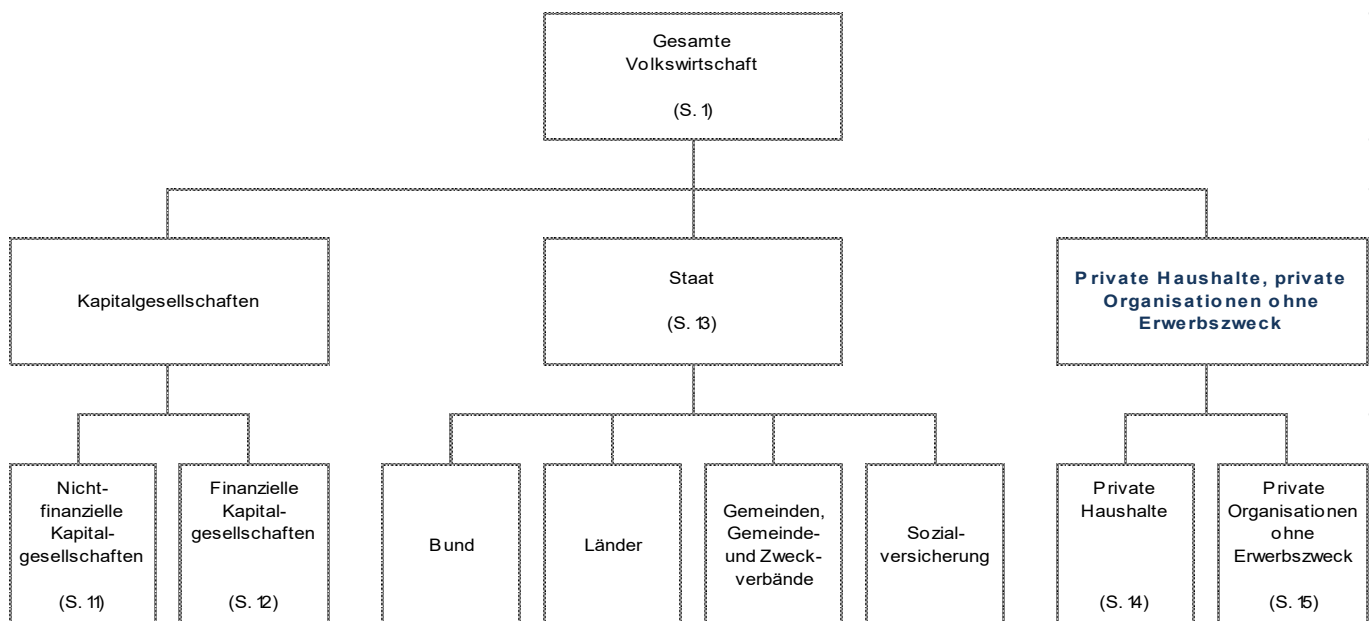
Ausgangsbasis der Einkommensverwendung ist das verfügbare Einkommen der privaten Haushalte. Sie setzt sich zusammen aus den Konsumausgaben, den neu erworbenen Versorgungsansprüchen aus der betrieblichen Altersversorgung und dem Sparen.

Einkommensverwendung - Private Haushalte

	Verfügbares Einkommen (netto); Ausgabenkonzept
/.	Konsumausgaben
+	Zunahme betrieblicher Versorgungsansprüche
=	Sparen (netto)

Nach der hier kurz dargestellten Einkommensumverteilung und -verwendung nach dem **Ausgabenkonzept** sieht das ESGV 2010 auch eine Darstellung nach dem Verbrauchskonzept vor, die aber in den regionalen Volkswirtschaftlichen Gesamtrechnungen derzeit nicht erfolgt.

Sektorengliederung in den VGR



Definitionen und Begriffe

Abschreibungen

Abschreibungen messen die Wertminderung des Anlagevermögens während einer Periode durch normalen Verschleiß und wirtschaftliches Verhalten, unter Einschluss des Risikos für Verluste von Anlagevermögen durch versicherbare Schadensfälle.

Arbeitnehmer

Als beschäftigter Arbeitnehmer zählt, wer als Arbeiter, Angestellter, Beamter, Richter, Berufssoldat, Soldat auf Zeit, Wehrpflichtiger, Auszubildender, Praktikant oder Volontär in einem Arbeits- oder Dienstverhältnis steht und hauptsächlich diese Tätigkeiten ausübt.

Arbeitnehmerentgelt, empfangenes (Inländerkonzept)

Das empfangene Arbeitnehmerentgelt umfasst das von Inländern bei inländischen sowie ausländischen Arbeitgebern verdiente Entgelt. Inländerkonzept heißt, dass der Nachweis des Arbeitnehmerentgelts am Wohnort erfolgt, unabhängig vom Arbeitsort der Arbeitnehmer. Nicht enthalten ist hier das Arbeitnehmerentgelt der Einpendler.

Arbeitnehmerentgelt, geleistetes (Inlandskonzept)

Das geleistete (gezahlte) Arbeitnehmerentgelt (nach dem Inlandskonzept) umfasst sämtliche Geld- und Sachleistungen, die von einem Arbeitgeber an einen Arbeitnehmer erbracht werden, und zwar als Entgelt für die von diesem im Darstellungszeitraum geleistete Arbeit. Das Arbeitnehmerentgelt schließt neben den Bruttolöhnen und -gehältern auch die Sozialbeiträge der Arbeitgeber ein. Inlandskonzept heißt, dass der Nachweis des Arbeitnehmerentgelts am Ort der Arbeitsstätten erfolgt, unabhängig vom Wohnort der Arbeitnehmer. Nicht enthalten ist hier somit das Arbeitnehmerentgelt der Auspendler.

Ausschüttungen

Ausschüttungen sind Vermögenseinkommen, die die Eigentümer von Aktien und anderen Beteiligungen (Anteilsrechten) als Gegenleistung dafür erhalten, dass sie Kapitalgesellschaften finanzielle Mittel zur Verfügung stellen.

Nettobetriebsüberschuss/Selbstständigeineinkommen

Der Nettobetriebsüberschuss ist der Saldo des Einkommensentstehungskontos. Hierbei wurden von der Nettowertschöpfung das geleistete Arbeitnehmerentgelt und die sonstigen Produktionsabgaben abgezogen sowie die sonstigen Subventionen hinzu gerechnet. Im Falle der Einzelunternehmen und Selbstständigen des Sektors Private Haushalte spricht man allerdings von Selbstständigeineinkommen, da hierbei das Augenmerk stärker auf die Vergütung für die von den Selbstständigen und den mithelfenden Familienangehörigen geleistete Arbeit gerichtet wird. Im Sektor Private Haushalte entsteht ein so bezeichneter Betriebsüberschuss nur bei der Produktion von Dienstleistungen aus eigen genutztem Wohnungseigentum.

Bruttowertschöpfung

Die Bruttowertschöpfung zu Herstellungspreisen umfasst die innerhalb eines abgegrenzten Wirtschaftsgebietes (Inland) erbrachte wirtschaftliche Leistung, und zwar den Wert aller im Berichtszeitraum produzierten Waren und Dienstleistungen (Produktionswert zu Herstellungspreisen) abzüglich des Wertes der bei der Produktion verbrauchten Güter (Vorleistungen zu Anschaffungspreisen einschließlich FISIM) der einzelnen Wirtschaftsbereiche, Sektoren oder der Volkswirtschaft insgesamt. Die Bruttowertschöpfung enthält nicht die Gütersteuern abzüglich Gütersubventionen.

Einwohner

Zu den Einwohnern gehören alle Personen (Deutsche und Ausländer), die im betreffenden Gebiet ihren ständigen Wohnsitz haben. Nicht zu den Einwohnern zählen jedoch die Angehörigen ausländischer Missionen und Streitkräfte. Die Einwohner werden in den VGR als Jahresdurchschnittszahl auf Basis des Zensus 2011 ausgewiesen.

Quelle: Statistisches Bundesamt, Fortschreibung des Bevölkerungsstandes.

Einkommen- und Vermögenssteuern

Sie setzen sich zusammen aus den (→) Einkommensteuern und (→) sonstigen direkten Steuern und Abgaben.

Einkommensteuern

Sie umfassen in den VGR Steuern auf Einkommen, Gewinne und Kapitalerträge. In Deutschland zählen dazu die Lohnsteuer, die veranlagte Einkommensteuer, die Körperschaftsteuer, die nicht veranlagten Steuern vom Ertrag und der Solidaritätszuschlag.

Erwerbstätige

Erwerbstätige sind alle Personen, die unabhängig von der Dauer ihrer Arbeitszeit einer oder mehreren Erwerbstätigkeiten nachgehen. Zu den Erwerbstätigen gehören die Selbstständigen, mithelfenden Familienangehörigen, beschäftigten Arbeitnehmer und auch die Soldaten (einschließlich Wehr- und Zivildienstleistende). Nach dem Inlandskonzept werden zu den Erwerbstätigen alle Personen unabhängig von ihrem Wohnsitz gerechnet, die im Inland (= Arbeitsort) erwerbstätig sind. Nach dem Inländerkonzept gehören alle im Inland wohnenden Personen, die einer Erwerbstätigkeit im In- oder Ausland nachgehen, zu den Erwerbstätigen (= Wohnortkonzept).

Gewinnentnahmen

Gewinnentnahmen (oder entnommene Gewinne) sind Gewinnanteile von Personengesellschaften (vor allem OHG und KG, die nach VGR-Konvention zu den Quasi-Kapitalgesellschaften zählen), die von den Eigentümern dieser Unternehmen entnommen werden und so für Finanzierungszwecke dieser Gesellschaften nicht mehr zur Verfügung stehen.

Inlandskonzept

Beim so genannten Inlandskonzept wird die wirtschaftliche Leistung der Region selbst, an der auch Gebietsfremde teilhaben, gemessen. Inlandskonzept heißt auch, dass der Nachweis des Arbeitnehmerentgelts bzw. der beschäftigten Arbeitnehmer bei den Wirtschaftseinheiten des jeweiligen Gebiets (z. B. Arbeitsort Mecklenburg-Vorpommern) erfolgt, unabhängig vom Wohnort der Arbeitnehmer.

Inländerkonzept

Nachweis aller Leistungen und Einkommen, die von den Inländern (z. B. mit Sitz bzw. Wohnort in Mecklenburg-Vorpommern) erbracht bzw. empfangen wurden, unabhängig davon, ob die Leistungserbringung bzw. Einkommensentstehung im Inland oder Ausland erfolgte.

Konsumausgaben

Konsumausgaben bilden zusammen mit dem Sparen die Einkommensverwendung. Sie umfassen die Ausgaben gebietsansässiger privater Haushalte für Waren und Dienstleistungen zur Befriedigung individueller Bedürfnisse und Wünsche oder kollektiver Bedürfnisse.

Pachteinkommen

Pachteinkommen sind Bestandteil der Vermögenseinkommen. Sie umfassen die Nettopachtzinsen für landwirtschaftliche Bodenflächen, sonstige Pachtzinsen und Konzessionsgebühren für die Nutzung nichtlandwirtschaftlicher Bodenflächen. Sonstige Pachtzinsen und Konzessionsgebühren sind dabei z. B. Vergütungen für die Ausbeutung von Bodenschätzen, von Wald- und Fischereigebieten oder für die Einräumung von Wegerechten.

Private Organisationen ohne Erwerbszweck

Der Sektor Private Organisationen ohne Erwerbszweck, der in den Volkswirtschaftlichen Gesamtrechnungen im allgemeinen mit dem Sektor der Privaten Haushalte zusammengefasst ausgewiesen wird, umfasst Organisationen ohne Erwerbszweck mit eigener Rechtspersönlichkeit, die als private sonstige Nichtmarktproduzenten privaten Haushalten dienen. Sie bestreiten ihre Aufwendungen - abgesehen von speziellen Entgelten - zu einem wesentlichen Teil aus Beiträgen und Zuwendungen privater Haushalte.

Private Haushalte

Der Sektor Private Haushalte umfasst die Einzelpersonen und Gruppen von Einzelpersonen in ihrer Funktion als Konsumenten und gegebenenfalls auch in ihrer Eigenschaft als Produzenten, die marktbestimmte Waren, nichtfinanzielle und finanzielle Dienstleistungen produzieren (soweit nicht Quasi-Kapitalgesellschaften gebildet werden).

Sektoren

Als institutionelle Sektoren (kurz Sektoren) werden in den Volkswirtschaftlichen Gesamtrechnungen bestimmte Zusammenfassungen wirtschaftender Einheiten (institutionelle Einheiten) bezeichnet. Üblicherweise werden unterschieden: der Sektor Nichtfinanzielle Kapitalgesellschaften, der Sektor Finanzielle Kapitalgesellschaften, der Sektor Staat sowie der Sektor Private Haushalte einschließlich Privater Organisationen ohne Erwerbszweck. Die außerhalb des betrachteten Gebietes – d. h. bei der Länderrechnung in anderen Ländern oder im Ausland – ansässigen Institutionen werden als Übrige Welt zusammengefasst. Einen Unternehmenssektor, in dem alle unternehmerischen Tätigkeiten zusammengefasst sind, gibt es jedoch nicht. So werden z. B. die Produktionsunternehmen auf die Nichtfinanziellen Kapitalgesellschaften und die Privaten Haushalte verteilt.

Sonstige direkte Steuern und Abgaben

Die sonstigen direkten Steuern und Abgaben umfassen in den VGR laufende Abgaben auf das Vermögen (z. B. Eigentum an Grundvermögen), Kopfsteuern, Ausgabensteuern, Zahlungen von privaten Haushalten für Berechtigungen zum Erwerb oder zur Nutzung von Kraftfahrzeugen, Booten oder Flugzeugen oder für Jagd- und Angelscheine, Schießgenehmigungen sowie Abgaben auf internationale Transaktionen. In Deutschland zählen dazu die Vermögensteuer, die Kraftfahrzeugsteuer der privaten Haushalte, Gemeindesteuern der Stadtstaaten, die Hundesteuer, die Jagd- und Fischereisteuer sowie bestimmte Verwaltungsgebühren, die private Haushalte zahlen.

Sonstige Produktionsabgaben

Sonstige Produktionsabgaben umfassen sämtliche Steuern, die von Unternehmen aufgrund ihrer Produktionstätigkeit, unabhängig von der Menge oder dem Wert der produzierten oder verkauften Güter, zu entrichten sind. Sie sind zahlbar auf Grund und Boden, Anlagevermögen oder Arbeitskräfte, die im Produktionsprozess eingesetzt sind, oder auf bestimmte Tätigkeiten und Transaktionen. Dazu zählen die Gewerbesteuer, Grundsteuer, Kraftfahrzeugsteuer der Unternehmen, die in der Landwirtschaft vorkommende Umsatzsteuerunterkompensation sowie von Unternehmen gezahlte staatliche Gebühren.

Sonstige Subventionen

Subventionen sind laufende Zahlungen ohne Gegenleistung, die der Staat oder Institutionen der Europäischen Union an gebietsansässige Produzenten leisten, um den Umfang der Produktion dieser Einheiten, ihre Verkaufspreise oder die Entlohnung der Produktionsfaktoren zu beeinflussen. Man unterscheidet Gütersubventionen und sonstige Subventionen. Sonstige Subventionen sind vor allem Subventionen auf die Lohnsumme oder für die Beschäftigten, Subventionen zur Verringerung der Umweltverschmutzung, Zinszuschüsse zur Verringerung der Betriebskosten sowie die in der Landwirtschaft vorkommende Umsatzsteuerüberkompensation.

Sonstige laufende Transfers

Die sonstigen laufenden Transfers setzen sich zusammen aus Nettoprämien für Schadenversicherungen, Schadenversicherungsleistungen sowie übrigen laufenden Transfers. Diese umfassen u. a. laufende Transfers zwischen privaten Haushalten (z. B. Heimatüberweisungen ausländischer Arbeitnehmer), Geldstrafen, gebührenpflichtige Verwarnungen, Entschädigungszahlungen und Sponsoring.

Nettosozialbeiträge

Die Nettosozialbeiträge umfassen tatsächliche und unterstellte Beiträge privater Haushalte zu Systemen der sozialen Sicherung, um Rückstellungen für die Zahlung von Sozialleistungen zu bilden. Die Nettosozialbeiträge setzen sich zusammen aus den tatsächlichen Sozialbeiträgen der Arbeitgeber, den unterstellten Sozialbeiträgen der Arbeitgeber, den tatsächlichen Sozialbeiträgen der privaten Haushalte und den Sozialbeiträgen aus Kapitalerträgen der privaten Haushalte aus Systemen der sozialen Sicherung.

Sozialleistungen, monetäre

Monetäre Sozialleistungen umfassen Geldleistungen der Sozialversicherung, Sozialleistungen aus privaten Sicherungssystemen, sonstige Sozialleistungen der Arbeitgeber (z. B. freiwillige Leistungen für Angehörige und Hinterbliebene) sowie sonstige soziale Geldleistungen des Staates und der privaten Organisationen ohne Erwerbszweck außerhalb von Sozialschutzsystemen (z. B. Sozialhilfe, Arbeitslosenhilfe, Wohngeld, Kinder- und Erziehungsgeld).

Sparen

Sparen ist das Ergebnis der Einkommensverwendung. In der Regel ergibt sich das Sparen durch Abzug der Konsumausgaben vom verfügbaren Einkommen. Bei den privaten Haushalten ist hier aber noch die Zunahme betrieblicher Versorgungsansprüche zu berücksichtigen. Diese unterstellte Transaktion erhöht bei den privaten Haushalten das verwendungsfähige Einkommen und damit das Sparen. Den Anteil des Sparens am verfügbaren Einkommen zeigt die Sparquote.

Vermögenseinkommen

Vermögenseinkommen können aufgrund einer Vielzahl unterschiedlicher Anlage- bzw. Kreditformen empfangen oder geleistet werden. Zu den Vermögenseinkommen zählen alle tatsächlichen und unterstellten Einkommen, die als Entgelt für die Nutzung finanzieller Vermögensteile (Zinsen, Dividenden, ausgeschüttete Gewinnanteile) und des Grund und Bodens an den Eigentümer fließen. Die Vermögenseinkommen setzen sich vor allem zusammen aus Zinsen, Ausschüttungen, Gewinnentnahmen, Vermögenseinkommen aus Versicherungsverträgen und Pachteinkommen. Nicht dazu zählen jedoch Entgelte für die Nutzung des produzierten Anlagevermögens (Wohnungsmieten, gewerbliche Mieten, Leasinggebühren u. Ä.).

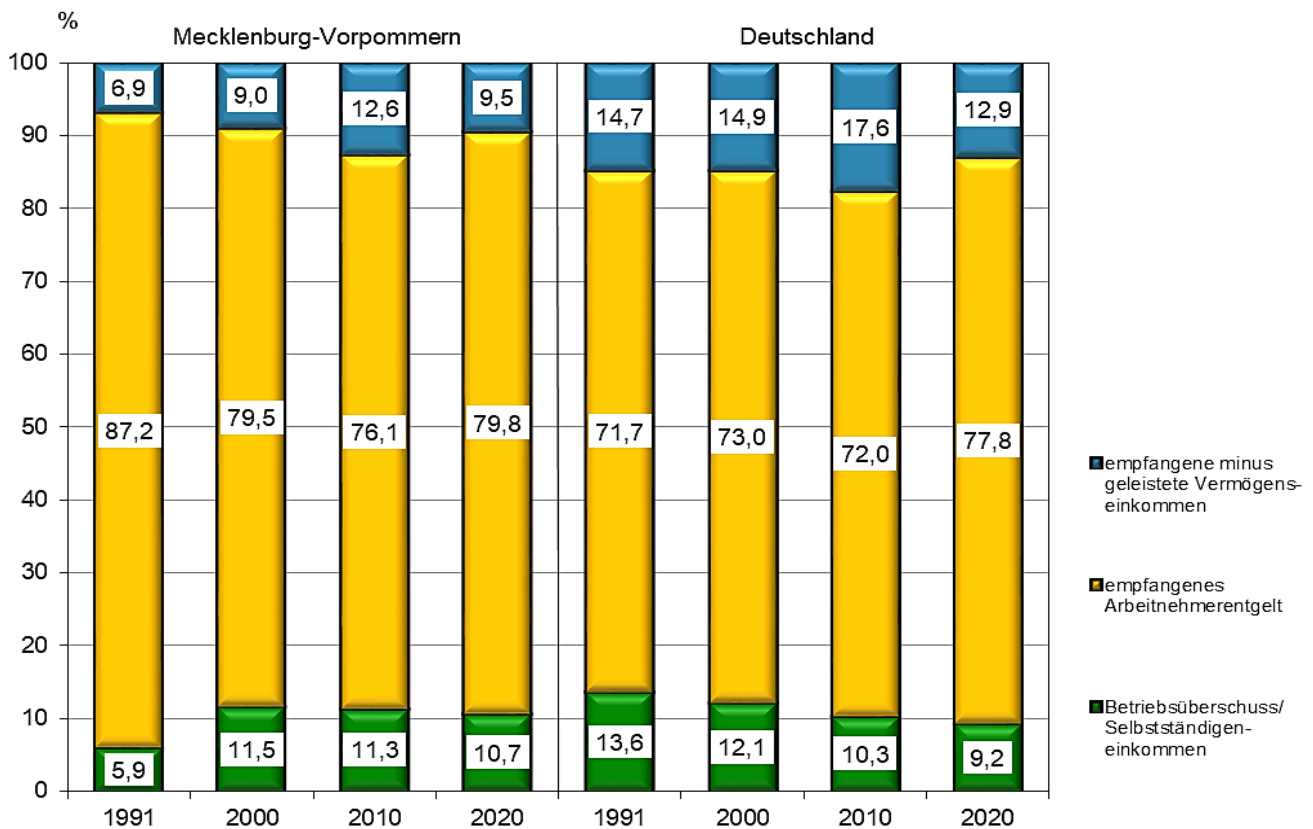
Vermögenseinkommen aus Versicherungsverträgen

Die Vermögenseinkommen aus Versicherungsverträgen umfassen die gesamten Einkommen aus der Anlage von versicherungstechnischen Rückstellungen durch die Versicherungsgesellschaften und Pensionskassen. Bei den versicherungstechnischen Rückstellungen handelt es sich dabei um Forderungen (Geldvermögen) der Versicherten.

Zinsen

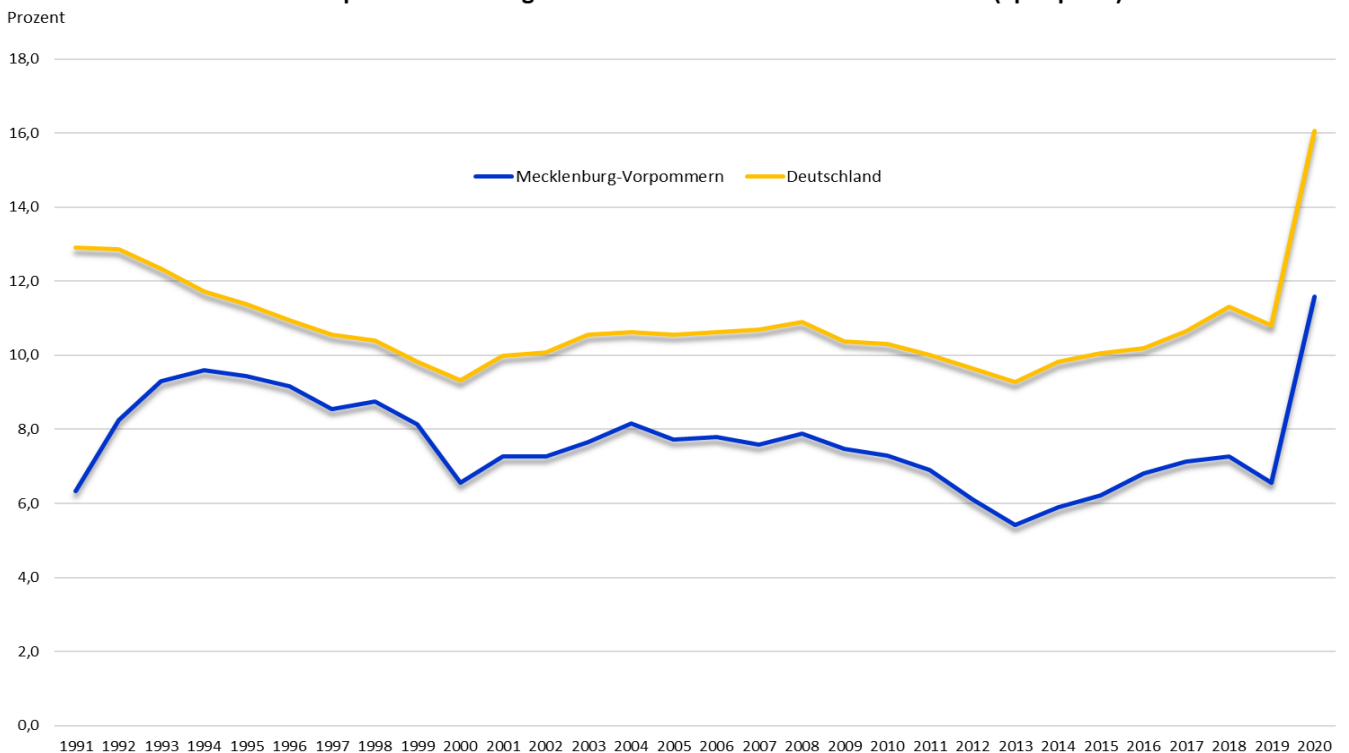
Zinsen sind Bestandteil der Vermögenseinkommen. Sie sind der Betrag, den der Schuldner dem Gläubiger vereinbarungsgemäß während eines Zeitraums zu zahlen hat, ohne dass sich dadurch der ausstehende Kapitalbetrag verringert. Zinsen werden für Einlagen bei Banken sowie für Kredite und sonstige Forderungen bzw. Verbindlichkeiten entsprechend dem zwischen dem Gläubiger und dem Schuldner vereinbarten Zinssatz gezahlt.

Struktur des Primäreinkommens der Privaten Haushalte 1991, 2000, 2010 und 2020



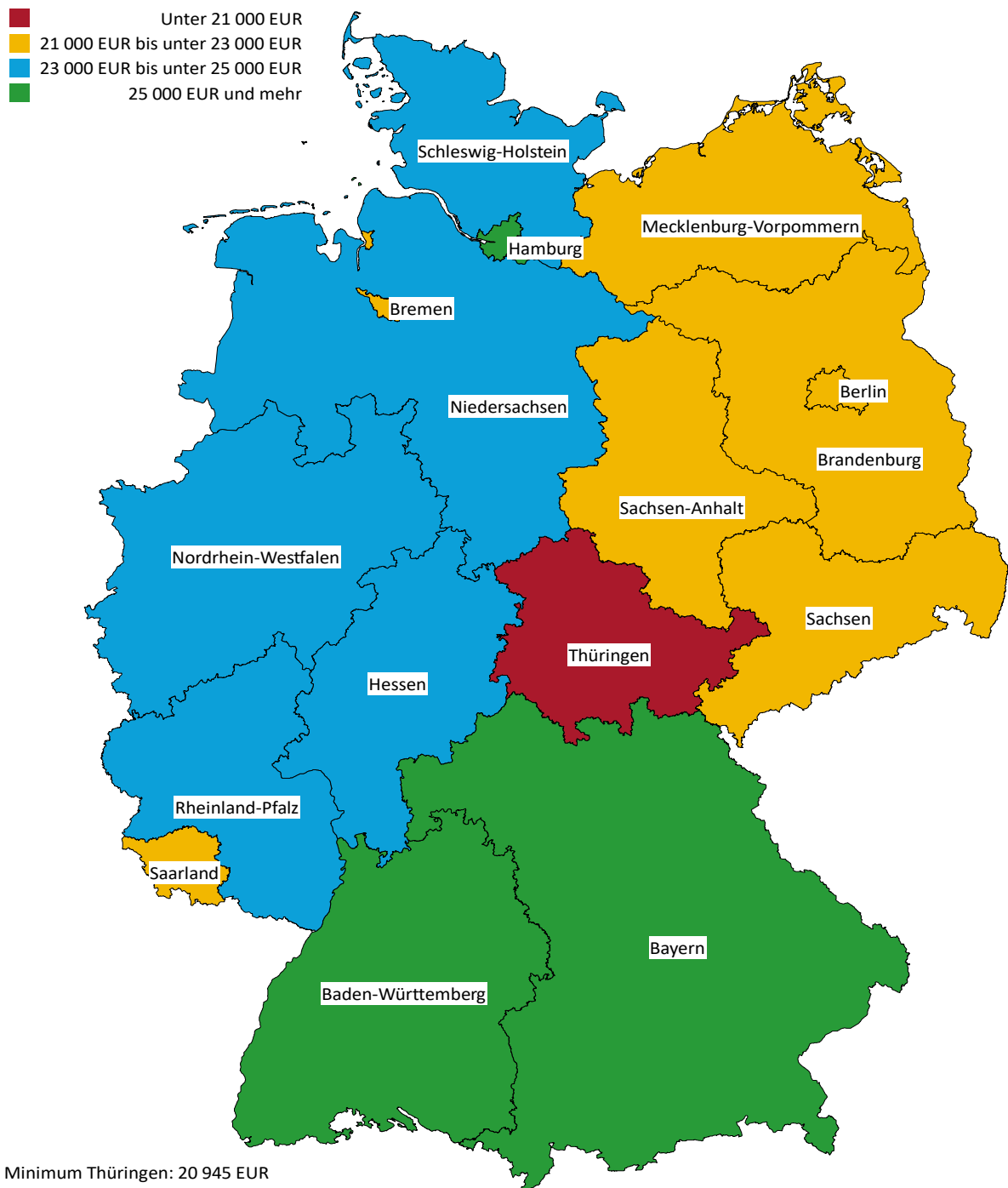
(c) StatA MV

Anteil des Sparens am Verfügbaren Einkommen der Privaten Haushalte (Sparquote)



c) StatA MV

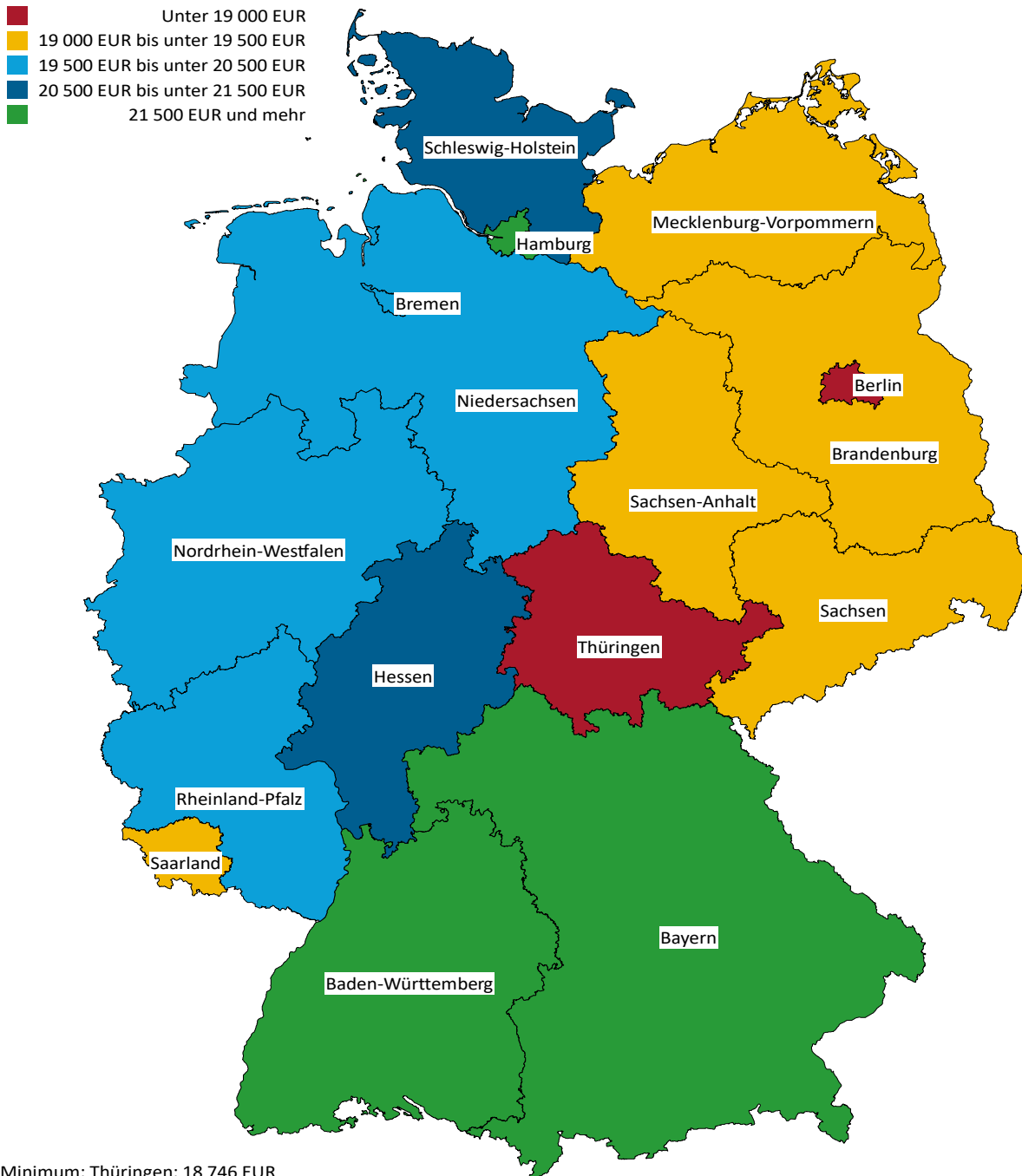
Verfügbares Einkommen der privaten Haushalte je Einwohner 2020 im Ländervergleich



Minimum Thüringen: 20 945 EUR
Maximum: Bayern: 25 930 EUR
Mecklenburg-Vorpommern: 21 162 EUR
Deutschland: 23 752 EUR

(c) StatA MV

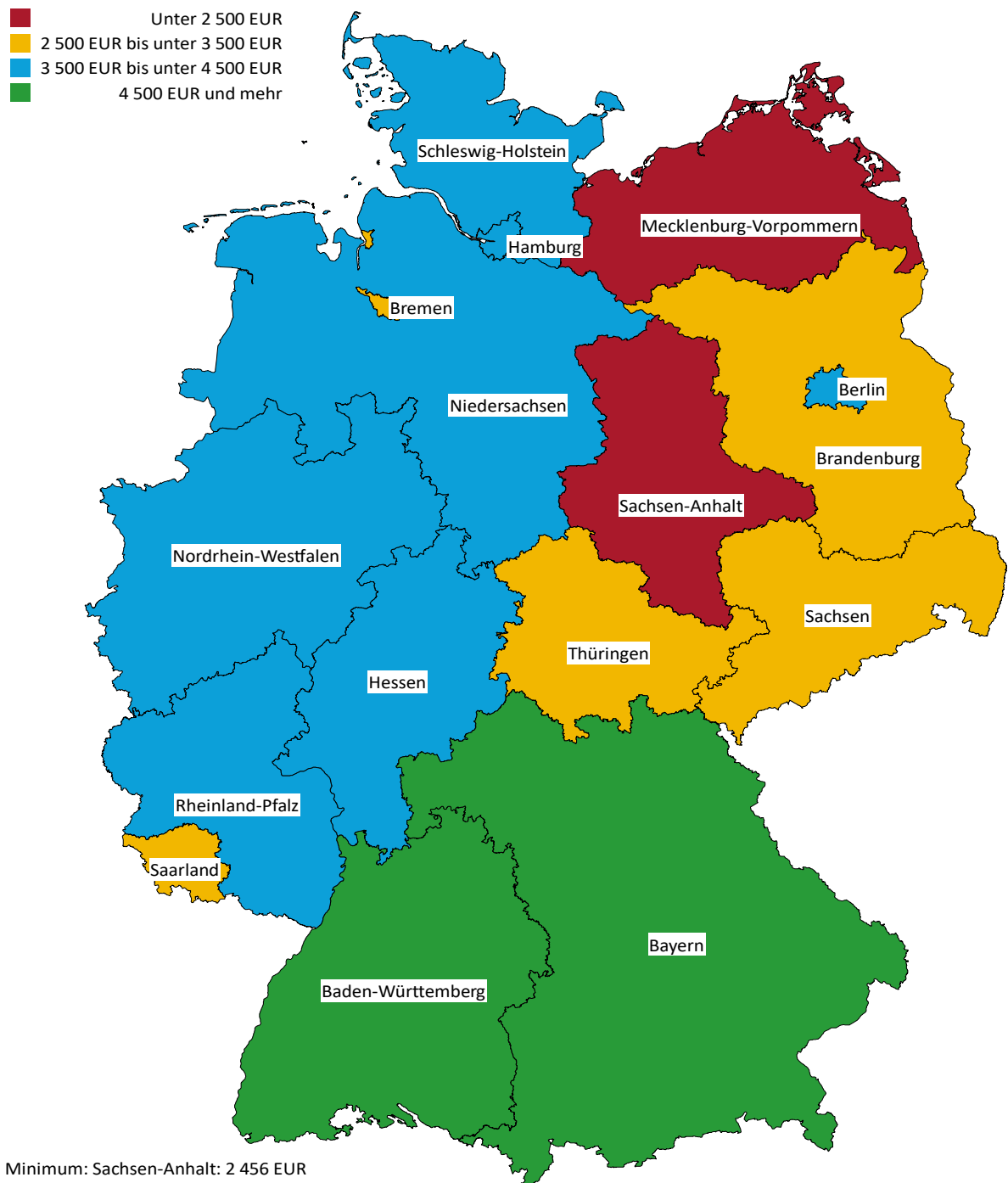
Private Konsumausgaben je Einwohner 2020 im Ländervergleich



Minimum: Thüringen: 18 746 EUR
Maximum: Bayern: 21 922 EUR
Mecklenburg-Vorpommern: 19 037 EUR
Deutschland: 20 538 EUR

(c) StatA MV

Sparen der privaten Haushalte je Einwohner 2020 im Ländervergleich



Minimum: Sachsen-Anhalt: 2 456 EUR
Maximum: Bayern: 4 767 EUR
Mecklenburg-Vorpommern: 2 495 EUR
Deutschland: 3 933 EUR

(c) StatA MV

Tabelle 1

		Bestandteile des Primäreinkommens und des Verfügbaren Einkommens der Privaten Haushalte einschließlich privater Organisationen ohne Erwerbszweck in Mecklenburg-Vorpommern						
Lfd. Nr.	Gegenstand der Nachweisung	1991	1992	1993	1994	1995	1996	1997
1	2	3	4	5	6	7	8	9
Mill. EUR								
1	Empfangenes Arbeitnehmerentgelt	11 018	12 520	13 896	15 274	16 546	16 756	16 636
2	+ Betriebsüberschuss, Selbständigeneinkommen	747	1 167	1 668	1 938	2 288	2 349	2 568
3	+ Empfangene Vermögenseinkommen	2 561	2 495	2 625
4	./. Geleistete Vermögenseinkommen	610	619	645
5	Saldo Vermögenseinkommen (+/-)	872	1 658	1 833	2 120	1 951	1 876	1 979
6	= Primäreinkommen	12 637	15 346	17 397	19 332	20 785	20 981	21 184
7	+ Empfangene monetäre Sozialleistungen	4 949	6 644	7 494	7 602	7 893	8 374	8 796
8	darunter für							
9	Alters- und Hinterbliebenenversorgung	2 205	2 354	2 876	3 391	4 016	4 342	4 661
10	Arbeitslosigkeit, Sozialhilfe	1 740	2 591	2 950	2 595	2 213	2 363	2 486
11	+ Empfangene sonstige laufende Transfers	975	1 129	1 288	1 391	1 487	1 547	1 570
12	./. Geleistete Einkommen- und Vermögenssteuern	810	1 393	1 559	1 767	2 210	2 023	2 108
13	./. Nettosozialbeiträge	4 039	5 269	5 875	6 433	6 818	7 186	7 503
14	./. Geleistete sonstige laufende Transfers	879	956	1 108	1 232	1 333	1 363	1 345
14	= Verfügbares Einkommen (Ausgabenkonzept)	12 833	15 500	17 636	18 893	19 803	20 330	20 594
Veränderung gegenüber dem Vorjahr in Prozent								
15	Empfangenes Arbeitnehmerentgelt	x	13,6	11,0	9,9	8,3	1,3	- 0,7
16	+ Betriebsüberschuss, Selbständigeneinkommen	x	56,3	42,9	16,2	18,0	2,7	9,3
17	+ Empfangene Vermögenseinkommen	x	- 2,6	5,2
18	./. Geleistete Vermögenseinkommen	x	1,4	4,3
19	Saldo Vermögenseinkommen (+/-)	x	90,1	10,5	15,7	- 8,0	- 3,9	5,5
20	= Primäreinkommen	x	21,4	13,4	11,1	7,5	0,9	1,0
21	+ Empfangene monetäre Sozialleistungen	x	34,3	12,8	1,4	3,8	6,1	5,0
22	darunter für	x						
23	Alters- und Hinterbliebenenversorgung	x	6,8	22,2	17,9	18,4	8,1	7,3
24	Arbeitslosigkeit, Sozialhilfe	x	48,9	13,9	- 12,0	- 14,7	6,8	5,2
25	+ Empfangene sonstige laufende Transfers	x	15,7	14,1	8,0	6,9	4,0	1,5
26	./. Geleistete Einkommen- und Vermögenssteuern	x	72,0	11,9	13,3	25,1	- 8,5	4,2
27	./. Nettosozialbeiträge	x	30,5	11,5	9,5	6,0	5,4	4,4
28	./. Geleistete sonstige laufende Transfers	x	8,8	15,9	11,2	8,1	2,3	- 1,4
28	= Verfügbares Einkommen (Ausgabenkonzept)	x	20,8	13,8	7,1	4,8	2,7	1,3
Anteil an Deutschland in Prozent								
29	Empfangenes Arbeitnehmerentgelt	1,3	1,3	1,5	1,6	1,6	1,6	1,6
30	+ Betriebsüberschuss, Selbständigeneinkommen	0,5	0,7	0,9	1,0	1,2	1,2	1,3
31	+ Empfangene Vermögenseinkommen	0,9	0,9	0,9
32	./. Geleistete Vermögenseinkommen	0,9	1,0	1,0
33	Saldo Vermögenseinkommen (+/-)	0,5	0,9	1,0	1,1	1,0	0,9	0,9
34	= Primäreinkommen	1,1	1,2	1,3	1,4	1,5	1,5	1,5
35	+ Empfangene monetäre Sozialleistungen	1,9	2,3	2,4	2,3	2,3	2,3	2,4
36	darunter für							
37	Alters- und Hinterbliebenenversorgung	1,5	1,5	1,6	1,8	2,0	2,0	2,1
38	Arbeitslosigkeit, Sozialhilfe	4,4	5,2	4,7	4,3	3,6	3,5	3,6
39	+ Empfangene sonstige laufende Transfers	2,2	2,3	2,4	2,4	2,4	2,4	2,4
40	./. Geleistete Einkommen- und Vermögenssteuern	0,5	0,8	0,9	1,0	1,2	1,1	1,2
41	./. Nettosozialbeiträge	1,4	1,6	1,7	1,8	1,8	1,8	1,8
42	./. Geleistete sonstige laufende Transfers	2,0	2,0	2,1	2,1	2,1	2,1	2,1
42	= Verfügbares Einkommen (Ausgabenkonzept)	1,3	1,4	1,6	1,6	1,7	1,7	1,7
Anteil am Primäreinkommen in Prozent								
43	Empfangenes Arbeitnehmerentgelt	87,2	81,6	79,9	79,0	79,6	79,9	78,5
44	Betriebsüberschuss, Selbständigeneinkommen	5,9	7,6	9,6	10,0	11,0	11,2	12,1
45	Saldo Vermögenseinkommen	6,9	10,8	10,5	11,0	9,4	8,9	9,3

Tabelle 1		Bestandteile des Primäreinkommens und des Verfügbaren Einkommens der Privaten Haushalte einschließlich privater Organisationen ohne Erwerbszweck in Mecklenburg-Vorpommern						
Lfd. Nr.	Gegenstand der Nachweisung	1998	1999	2000	2001	2002	2003	2004
1	2	10	11	12	13	14	15	16
Mill. EUR								
1	Empfangenes Arbeitnehmerentgelt	16 826	17 380	17 771	17 794	17 757	17 639	17 593
2	+ Betriebsüberschuss, Selbständigeneinkommen	2 501	2 430	2 577	2 656	2 640	2 471	2 738
3	+ Empfangene Vermögenseinkommen	2 691	2 806	2 802	3 195	3 297	3 422	3 621
4	./. Geleistete Vermögenseinkommen	689	686	799	838	820	774	711
5	Saldo Vermögenseinkommen (+/-)	2 002	2 121	2 003	2 357	2 477	2 648	2 910
6	= Primäreinkommen	21 330	21 931	22 351	22 807	22 874	22 758	23 241
7	+ Empfangene monetäre Sozialleistungen	8 975	9 312	9 392	9 811	10 080	10 233	10 299
8	darunter für							
9	Alters- und Hinterbliebenenversorgung	4 854	5 060	5 233	5 404	5 594	5 761	5 821
10	Arbeitslosigkeit, Sozialhilfe	2 492	2 530	2 475	2 604	2 673	2 651	2 624
11	+ Empfangene sonstige laufende Transfers	1 592	1 658	1 652	1 743	1 769	1 719	1 692
12	./. Geleistete Einkommen- und Vermögenssteuern	2 161	2 156	2 234	2 283	2 218	2 288	2 289
13	./. Nettosozialbeiträge	7 600	7 802	7 880	7 914	7 851	7 772	7 791
14	Geleistete sonstige laufende Transfers	1 343	1 389	1 399	1 484	1 507	1 474	1 485
15	= Verfügbares Einkommen (Ausgabenkonzept)	20 793	21 553	21 882	22 680	23 148	23 175	23 668
Veränderung gegenüber dem Vorjahr in Prozent								
15	Empfangenes Arbeitnehmerentgelt	1,1	3,3	2,3	0,1	- 0,2	- 0,7	- 0,3
16	+ Betriebsüberschuss, Selbständigeneinkommen	- 2,6	- 2,8	6,0	3,1	- 0,6	- 6,4	10,8
17	+ Empfangene Vermögenseinkommen	2,5	4,3	- 0,1	14,0	3,2	3,8	5,8
18	./. Geleistete Vermögenseinkommen	6,7	- 0,4	16,6	4,9	- 2,2	- 5,6	- 8,1
19	Saldo Vermögenseinkommen (+/-)	1,2	5,9	- 5,6	17,7	5,1	6,9	9,9
20	= Primäreinkommen	0,7	2,8	1,9	2,0	0,3	- 0,5	2,1
21	+ Empfangene monetäre Sozialleistungen	2,0	3,8	0,9	4,5	2,8	1,5	0,6
22	darunter für							
23	Alters- und Hinterbliebenenversorgung	4,1	4,3	3,4	3,3	3,5	3,0	1,0
24	Arbeitslosigkeit, Sozialhilfe	0,2	1,5	- 2,2	5,2	2,6	- 0,8	- 1,0
25	+ Empfangene sonstige laufende Transfers	1,3	4,2	- 0,4	5,6	1,5	- 2,8	- 1,5
26	./. Geleistete Einkommen- und Vermögenssteuern	2,5	- 0,2	3,6	2,2	- 2,9	3,2	0,0
27	./. Nettosozialbeiträge	1,3	2,7	1,0	0,4	- 0,8	- 1,0	0,2
28	Geleistete sonstige laufende Transfers	- 0,1	3,4	0,7	6,1	1,5	- 2,2	0,7
29	= Verfügbares Einkommen (Ausgabenkonzept)	1,0	3,7	1,5	3,6	2,1	0,1	2,1
Anteil an Deutschland in Prozent								
29	Empfangenes Arbeitnehmerentgelt	1,6	1,6	1,6	1,6	1,6	1,5	1,5
30	+ Betriebsüberschuss, Selbständigeneinkommen	1,3	1,3	1,4	1,5	1,5	1,4	1,5
31	+ Empfangene Vermögenseinkommen	0,9	0,9	0,9	1,0	1,1	1,0	1,1
32	./. Geleistete Vermögenseinkommen	1,0	1,1	1,1	1,1	1,2	1,2	1,2
33	Saldo Vermögenseinkommen (+/-)	0,9	0,9	0,9	0,9	1,0	1,0	1,1
34	= Primäreinkommen	1,5	1,5	1,5	1,4	1,5	1,4	1,5
35	+ Empfangene monetäre Sozialleistungen	2,4	2,4	2,4	2,4	2,4	2,4	2,4
36	darunter für							
37	Alters- und Hinterbliebenenversorgung	2,1	2,1	2,1	2,1	2,1	2,1	2,1
38	Arbeitslosigkeit, Sozialhilfe	3,7	3,8	3,9	4,0	3,7	3,5	3,4
39	+ Empfangene sonstige laufende Transfers	2,4	2,4	2,3	2,3	2,3	2,2	2,2
40	./. Geleistete Einkommen- und Vermögenssteuern	1,1	1,1	1,1	1,1	1,1	1,2	1,2
41	./. Nettosozialbeiträge	1,8	1,8	1,8	1,8	1,7	1,7	1,7
42	Geleistete sonstige laufende Transfers	2,1	2,1	2,1	2,1	2,1	2,1	2,1
43	= Verfügbares Einkommen (Ausgabenkonzept)	1,7	1,7	1,7	1,7	1,7	1,7	1,7
Anteil am Primäreinkommen in Prozent								
43	Empfangenes Arbeitnehmerentgelt	78,9	79,2	79,5	78,0	77,6	77,5	75,7
44	Betriebsüberschuss, Selbständigeneinkommen	11,7	11,1	11,5	11,6	11,5	10,9	11,8
45	Saldo Vermögenseinkommen	9,4	9,7	9,0	10,3	10,8	11,6	12,5

Tabelle 1

		Bestandteile des Primäreinkommens und des Verfügbaren Einkommens der Privaten Haushalte einschließlich privater Organisationen ohne Erwerbszweck in Mecklenburg-Vorpommern							
Lfd. Nr.	Gegenstand der Nachweisung	2005	2006	2007	2008	2009	2010	2011	2012
1	2	17	18	19	20	21	22	23	24
Mill. EUR									
1	Empfangenes Arbeitnehmerentgelt	17 577	17 782	18 355	18 999	19 483	19 838	20 387	20 988
2	+ Betriebsüberschuss, Selbständigeneinkommen	2 694	2 840	2 979	3 285	2 623	2 955	3 292	3 305
3	+ Empfangene Vermögenseinkommen	3 741	4 026	4 118	4 397	4 316	3 842	3 972	3 970
4	./. Geleistete Vermögenseinkommen	668	680	717	727	568	550	565	528
5	Saldo Vermögenseinkommen (+/-)	3 073	3 347	3 401	3 670	3 747	3 293	3 407	3 442
6	= Primäreinkommen	23 344	23 969	24 735	25 954	25 853	26 086	27 086	27 735
7	+ Empfangene monetäre Sozialleistungen	10 003	9 862	9 536	9 544	10 263	10 349	10 239	10 393
8	darunter für								
9	Alters- und Hinterbliebenenversorgung	5 812	5 839	5 845	5 910	6 132	6 243	6 307	6 428
10	Arbeitslosigkeit, Sozialhilfe	2 469	2 316	1 965	1 866	1 954	1 861	1 664	1 655
11	+ Empfangene sonstige laufende Transfers	1 747	1 747	1 789	1 876	1 584	1 665	1 693	1 782
12	./. Geleistete Einkommen- und Vermögenssteuern	2 167	2 205	2 459	2 693	2 683	2 695	2 824	2 984
13	./. Nettosozialbeiträge	7 622	7 615	7 639	7 937	8 413	8 590	8 893	9 099
14	./. Geleistete sonstige laufende Transfers	1 495	1 497	1 538	1 605	1 287	1 343	1 368	1 383
14	= Verfügbares Einkommen (Ausgabenkonzept)	23 809	24 261	24 423	25 138	25 318	25 472	25 933	26 444
Veränderung gegenüber dem Vorjahr in Prozent									
15	Empfangenes Arbeitnehmerentgelt	- 0,1	1,2	3,2	3,5	2,5	1,8	2,8	3,0
16	+ Betriebsüberschuss, Selbständigeneinkommen	- 1,6	5,4	4,9	10,3	- 20,1	12,7	11,4	0,4
17	+ Empfangene Vermögenseinkommen	3,3	7,6	2,3	6,8	- 1,8	- 11,0	3,4	- 0,0
18	./. Geleistete Vermögenseinkommen	- 6,1	1,8	5,4	1,4	- 21,8	- 3,3	2,9	- 6,5
19	Saldo Vermögenseinkommen (+/-)	5,6	8,9	1,6	7,9	2,1	- 12,1	3,5	1,0
20	= Primäreinkommen	0,4	2,7	3,2	4,9	- 0,4	0,9	3,8	2,4
21	+ Empfangene monetäre Sozialleistungen	- 2,9	- 1,4	- 3,3	0,1	7,5	0,8	- 1,1	1,5
22	darunter für								
23	Alters- und Hinterbliebenenversorgung	- 0,2	0,5	0,1	1,1	3,8	1,8	1,0	1,9
24	Arbeitslosigkeit, Sozialhilfe	- 5,9	- 6,2	- 15,1	- 5,1	4,7	- 4,8	- 10,6	- 0,6
25	+ Empfangene sonstige laufende Transfers	3,2	- 0,0	2,4	4,8	- 15,5	5,1	1,7	5,2
26	./. Geleistete Einkommen- und Vermögenssteuern	- 5,3	1,7	11,6	9,5	- 0,4	0,5	4,8	5,7
27	./. Nettosozialbeiträge	- 2,2	- 0,1	0,3	3,9	6,0	2,1	3,5	2,3
28	./. Geleistete sonstige laufende Transfers	0,7	0,1	2,8	4,4	- 19,8	4,3	1,9	1,1
28	= Verfügbares Einkommen (Ausgabenkonzept)	0,6	1,9	0,7	2,9	0,7	0,6	1,8	2,0
Anteil an Deutschland in Prozent									
29	Empfangenes Arbeitnehmerentgelt	1,5	1,5	1,5	1,5	1,5	1,5	1,5	1,5
30	+ Betriebsüberschuss, Selbständigeneinkommen	1,5	1,5	1,5	1,6	1,6	1,6	1,6	1,6
31	+ Empfangene Vermögenseinkommen	1,1	1,0	1,0	1,1	1,1	1,1	1,1	1,1
32	./. Geleistete Vermögenseinkommen	1,2	1,2	1,1	1,1	1,1	1,2	1,2	1,2
33	Saldo Vermögenseinkommen (+/-)	1,0	1,0	1,0	1,1	1,1	1,0	1,0	1,0
34	= Primäreinkommen	1,4	1,4	1,4	1,4	1,5	1,5	1,4	1,4
35	+ Empfangene monetäre Sozialleistungen	2,3	2,3	2,2	2,2	2,2	2,2	2,2	2,2
36	darunter für								
37	Alters- und Hinterbliebenenversorgung	2,1	2,1	2,1	2,1	2,1	2,1	2,1	2,1
38	Arbeitslosigkeit, Sozialhilfe	3,0	2,9	2,8	2,8	2,6	2,5	2,6	2,6
39	+ Empfangene sonstige laufende Transfers	2,2	2,2	2,1	2,1	2,1	2,1	2,1	2,0
40	./. Geleistete Einkommen- und Vermögenssteuern	1,1	1,1	1,1	1,1	1,2	1,2	1,2	1,2
41	./. Nettosozialbeiträge	1,6	1,6	1,6	1,6	1,6	1,6	1,6	1,6
42	./. Geleistete sonstige laufende Transfers	2,1	2,1	2,0	2,0	2,0	2,0	2,0	2,0
42	= Verfügbares Einkommen (Ausgabenkonzept)	1,7	1,7	1,7	1,7	1,7	1,7	1,6	1,6
Anteil am Primäreinkommen in Prozent									
43	Empfangenes Arbeitnehmerentgelt	75,3	74,2	74,2	73,2	75,4	76,1	75,3	75,7
44	Betriebsüberschuss, Selbständigeneinkommen	11,5	11,8	12,0	12,7	10,1	11,3	12,2	11,9
45	Saldo Vermögenseinkommen	13,2	14,0	13,7	14,1	14,5	12,6	12,6	12,4

Tabelle 1

		Bestandteile des Primäreinkommens und des Verfügbaren Einkommens der Privaten Haushalte einschließlich privater Organisationen ohne Erwerbszweck in Mecklenburg-Vorpommern							
Lfd. Nr.	Gegenstand der Nachweisung	2013	2014	2015	2016	2017	2018	2019	2020
1	2	25	26	27	28	29	30	31	32
Mill. EUR									
1	Empfangenes Arbeitnehmerentgelt	21 308	21 935	22 992	23 806	24 721	25 915	27 235	27 482
2	+ Betriebsüberschuss, Selbständigeneinkommen	3 511	3 470	3 204	3 091	3 536	3 315	3 676	3 670
3	+ Empfangene Vermögenseinkommen	3 903	3 804	3 918	4 105	4 234	4 477	4 094	3 615
4	./. Geleistete Vermögenseinkommen	487	451	419	401	389	357	338	331
5	Saldo Vermögenseinkommen (+/-)	3 415	3 353	3 498	3 704	3 845	4 120	3 755	3 284
6	= Primäreinkommen	28 234	28 758	29 694	30 601	32 102	33 350	34 666	34 436
7	+ Empfangene monetäre Sozialleistungen	10 714	10 994	11 424	11 991	12 558	12 970	13 672	14 692
8	darunter für								
9	Alters- und Hinterbliebenenversorgung	6 672	6 934	7 320	7 756	8 205	8 521	9 093	9 551
10	Arbeitslosigkeit, Sozialhilfe	1 653	1 615	1 569	1 557	1 516	1 452	1 450	1 772
11	+ Empfangene sonstige laufende Transfers	1 872	1 884	1 906	1 896	2 103	2 100	2 180	2 300
12	./. Geleistete Einkommen- und Vermögenssteuern	3 182	3 345	3 540	3 647	3 888	4 100	4 358	4 298
13	./. Nettosozialbeiträge	9 218	9 382	9 637	9 950	10 366	10 672	11 207	11 386
14	./. Geleistete sonstige laufende Transfers	1 438	1 431	1 485	1 457	1 661	1 621	1 667	1 686
14	= Verfügbares Einkommen (Ausgabenkonzept)	26 982	27 478	28 363	29 434	30 848	32 027	33 287	34 059
Veränderung gegenüber dem Vorjahr in Prozent									
15	Empfangenes Arbeitnehmerentgelt	1,5	2,9	4,8	3,5	3,8	4,8	5,1	0,9
16	+ Betriebsüberschuss, Selbständigeneinkommen	6,2	- 1,2	- 7,7	- 3,5	14,4	- 6,2	10,9	- 0,2
17	+ Empfangene Vermögenseinkommen	- 1,7	- 2,5	3,0	4,8	3,2	5,7	- 8,6	- 11,7
18	./. Geleistete Vermögenseinkommen	- 7,8	- 7,5	- 7,0	- 4,4	- 2,9	- 8,3	- 5,2	- 2,2
19	Saldo Vermögenseinkommen (+/-)	- 0,8	- 1,8	4,3	5,9	3,8	7,2	- 8,9	- 12,5
20	= Primäreinkommen	1,8	1,9	3,3	3,1	4,9	3,9	3,9	- 0,7
21	+ Empfangene monetäre Sozialleistungen	3,1	2,6	3,9	5,0	4,7	3,3	5,4	7,5
22	darunter für								
23	Alters- und Hinterbliebenenversorgung	3,8	3,9	5,6	6,0	5,8	3,9	6,7	5,0
24	Arbeitslosigkeit, Sozialhilfe	- 0,1	- 2,3	- 2,8	- 0,8	- 2,6	- 4,2	- 0,2	22,2
25	+ Empfangene sonstige laufende Transfers	5,1	0,6	1,2	- 0,6	10,9	- 0,2	3,8	5,5
26	./. Geleistete Einkommen- und Vermögenssteuern	6,6	5,1	5,8	3,0	6,6	5,4	6,3	- 1,4
27	./. Nettosozialbeiträge	1,3	1,8	2,7	3,3	4,2	3,0	5,0	1,6
28	./. Geleistete sonstige laufende Transfers	4,0	- 0,5	3,8	- 1,9	14,1	- 2,4	2,8	1,1
28	= Verfügbares Einkommen (Ausgabenkonzept)	2,0	1,8	3,2	3,8	4,8	3,8	3,9	2,3
Anteil an Deutschland in Prozent									
29	Empfangenes Arbeitnehmerentgelt	1,5	1,5	1,5	1,5	1,5	1,5	1,5	1,5
30	+ Betriebsüberschuss, Selbständigeneinkommen	1,7	1,6	1,5	1,5	1,6	1,5	1,7	1,7
31	+ Empfangene Vermögenseinkommen	1,1	1,1	1,1	1,1	1,1	1,1	1,1	1,1
32	./. Geleistete Vermögenseinkommen	1,3	1,4	1,4	1,5	1,6	1,6	1,7	1,8
33	Saldo Vermögenseinkommen (+/-)	1,0	1,0	1,1	1,1	1,1	1,1	1,1	1,1
34	= Primäreinkommen	1,4	1,4	1,4	1,4	1,4	1,4	1,4	1,4
35	+ Empfangene monetäre Sozialleistungen	2,2	2,2	2,2	2,2	2,2	2,2	2,2	2,2
36	darunter für								
37	Alters- und Hinterbliebenenversorgung	2,2	2,2	2,2	2,3	2,3	2,3	2,3	2,4
38	Arbeitslosigkeit, Sozialhilfe	2,5	2,5	2,3	2,3	2,1	2,1	2,0	1,9
39	+ Empfangene sonstige laufende Transfers	2,0	2,0	2,0	2,0	2,0	2,0	2,0	2,0
40	./. Geleistete Einkommen- und Vermögenssteuern	1,2	1,2	1,2	1,2	1,2	1,2	1,2	1,3
41	./. Nettosozialbeiträge	1,6	1,5	1,5	1,5	1,5	1,5	1,5	1,5
42	./. Geleistete sonstige laufende Transfers	2,0	2,0	2,0	1,9	1,9	1,9	1,9	1,9
42	= Verfügbares Einkommen (Ausgabenkonzept)	1,6	1,6	1,6	1,6	1,7	1,7	1,7	1,7
Anteil am Primäreinkommen in Prozent									
43	Empfangenes Arbeitnehmerentgelt	75,5	76,3	77,4	77,8	77,0	77,7	78,6	79,8
44	Betriebsüberschuss, Selbständigeneinkommen	12,4	12,1	10,8	10,1	11,0	9,9	10,6	10,7
45	Saldo Vermögenseinkommen	12,1	11,7	11,8	12,1	12,0	12,4	10,8	9,5

Tabelle 2			Verfügbares Einkommen, Konsumausgaben und Sparen der Privaten Haushalte einschließlich privater Organisationen ohne Erwerbszweck in Mecklenburg-Vorpommern						
Lfd. Nr.	Merkmal		1991	1992	1993	1994	1995	1996	1997
1	2		3	4	5	6	7	8	9
1	Verfügbares Einkommen	Mill. EUR	12 833	15 500	17 636	18 893	19 803	20 330	20 594
2	darunter Anteil der empfangenen monetären Sozialleistungen	Prozent	38,6	42,9	42,5	40,2	39,9	41,2	42,7
3	Konsumausgaben	Mill. EUR	12 020	14 222	15 999	17 082	17 934	18 474	18 875
4	Sparen ¹⁾	Mill. EUR	814	1 280	1 639	1 813	1 870	1 862	1 762
5	Sparquote ²⁾	Prozent	6,3	8,3	9,3	9,6	9,4	9,2	8,5
Entwicklung gegenüber dem Vorjahr									
6	Verfügbares Einkommen	Prozent	x	20,8	13,8	7,1	4,8	2,7	1,3
7	Konsumausgaben	Prozent	x	18,3	12,5	6,8	5,0	3,0	2,2
8	Sparen ¹⁾	Prozent	x	57,3	28,1	10,6	3,2	- 0,4	- 5,4
Anteil an Deutschland									
9	Verfügbares Einkommen	Prozent	1,3	1,4	1,6	1,6	1,7	1,7	1,7
10	Konsumausgaben	Prozent	1,4	1,5	1,6	1,7	1,7	1,7	1,7
11	Sparen ¹⁾	Prozent	0,6	0,9	1,2	1,3	1,4	1,4	1,4

Tabelle 2			Verfügbares Einkommen, Konsumausgaben und Sparen der Privaten Haushalte einschließlich privater Organisationen ohne Erwerbszweck in Mecklenburg-Vorpommern						
Lfd. Nr.	Merkmale		1998	1999	2000	2001	2002	2003	2004
1	2		10	11	12	13	14	15	16
1	Verfügbares Einkommen	Mill. EUR	20 793	21 553	21 882	22 680	23 148	23 175	23 668
	darunter								
2	Anteil der empfangenen monetären Sozialleistungen	Prozent	43,2	43,2	42,9	43,3	43,5	44,2	43,5
3	Konsumausgaben	Mill. EUR	19 035	19 886	20 604	21 175	21 628	21 597	21 958
4	Sparen 1)	Mill. EUR	1 828	1 762	1 446	1 659	1 696	1 793	1 950
5	Sparquote 2)	Prozent	8,8	8,1	6,6	7,3	7,3	7,7	8,2
Entwicklung gegenüber dem Vorjahr									
6	Verfügbares Einkommen	Prozent	1,0	3,7	1,5	3,6	2,1	0,1	2,1
7	Konsumausgaben	Prozent	0,8	4,5	3,6	2,8	2,1	- 0,1	1,7
8	Sparen 1)	Prozent	3,7	- 3,6	- 17,9	14,7	2,3	5,7	8,7
Anteil an Deutschland									
9	Verfügbares Einkommen	Prozent	1,7	1,7	1,7	1,7	1,7	1,7	1,7
10	Konsumausgaben	Prozent	1,7	1,7	1,7	1,7	1,8	1,7	1,7
11	Sparen 1)	Prozent	1,4	1,4	1,2	1,2	1,2	1,2	1,3

Tabelle 2			Verfügbares Einkommen, Konsumausgaben und Sparen der Privaten Haushalte einschließlich privater Organisationen ohne Erwerbszweck in Mecklenburg-Vorpommern							
Lfd. Nr.	Merkmal		2005	2006	2007	2008	2009	2010	2011	2012
1	2		17	18	19	20	21	22	23	24
1	Verfügbares Einkommen	Mill. EUR	23 809	24 261	24 423	25 138	25 318	25 472	25 933	26 444
	darunter									
2	Anteil der empfangenen monetären Sozialleistungen	Prozent	42,0	40,6	39,0	38,0	40,5	40,6	39,5	39,3
3	Konsumausgaben	Mill. EUR	22 221	22 686	22 917	23 552	23 871	24 075	24 620	25 355
4	Sparen 1)	Mill. EUR	1 862	1 920	1 879	2 015	1 928	1 896	1 824	1 648
5	Sparquote 2)	Prozent	7,7	7,8	7,6	7,9	7,5	7,3	6,9	6,1
Entwicklung gegenüber dem Vorjahr										
6	Verfügbares Einkommen	Prozent	0,6	1,9	0,7	2,9	0,7	0,6	1,8	2,0
7	Konsumausgaben	Prozent	1,2	2,1	1,0	2,8	1,4	0,9	2,3	3,0
8	Sparen 1)	Prozent	- 4,5	3,1	- 2,1	7,3	- 4,3	- 1,6	- 3,8	- 9,6
Anteil an Deutschland										
9	Verfügbares Einkommen	Prozent	1,7	1,7	1,7	1,7	1,7	1,7	1,6	1,6
10	Konsumausgaben	Prozent	1,7	1,7	1,7	1,7	1,7	1,7	1,7	1,7
11	Sparen 1)	Prozent	1,2	1,2	1,2	1,2	1,2	1,2	1,1	1,0

Tabelle 2			Verfügbares Einkommen, Konsumausgaben und Sparen der Privaten Haushalte einschließlich privater Organisationen ohne Erwerbszweck in Mecklenburg-Vorpommern							
Lfd. Nr.	Merkmale		2013	2014	2015	2016	2017	2018	2019	2020
1	2		25	26	27	28	29	30	31	32
1	Verfügbares Einkommen	Mill. EUR	26 982	27 478	28 363	29 434	30 848	32 027	33 287	34 059
	darunter									
2	Anteil der empfangenen monetären Sozialleistungen	Prozent	39,7	40,0	40,3	40,7	40,7	40,5	41,1	43,1
3	Konsumausgaben	Mill. EUR	26 049	26 404	27 163	27 982	29 231	30 230	31 685	30 640
4	Sparen 1)	Mill. EUR	1 490	1 658	1 804	2 046	2 245	2 371	2 222	4 016
5	Sparquote 2)	Prozent	5,4	5,9	6,2	6,8	7,1	7,3	6,6	11,6
Entwicklung gegenüber dem Vorjahr										
6	Verfügbares Einkommen	Prozent	2,0	1,8	3,2	3,8	4,8	3,8	3,9	2,3
7	Konsumausgaben	Prozent	2,7	1,4	2,9	3,0	4,5	3,4	4,8	-3,3
8	Sparen 1)	Prozent	- 9,6	11,3	8,8	13,4	9,7	5,6	-6,3	80,8
Anteil an Deutschland										
9	Verfügbares Einkommen	Prozent	1,6	1,6	1,6	1,6	1,7	1,7	1,7	1,7
10	Konsumausgaben	Prozent	1,7	1,7	1,7	1,7	1,7	1,7	1,8	1,8
11	Sparen 1)	Prozent	0,9	1,0	1,0	1,1	1,1	1,1	1,0	1,2

Tabelle 3		Primäreinkommen der Privaten Haushalte einschließlich privater Organisationen ohne Erwerbszweck in den Ländern						
Lfd. Nr.	Land	1991	1992	1993	1994	1995	1996	1997
1	2	3	4	5	6	7	8	9
		Mill. EUR						
1	Baden-Württemberg	179 601	190 355	189 416	193 332	197 759	200 337	204 631
2	Bayern	202 011	216 005	220 014	227 478	234 066	236 101	241 139
3	Berlin	50 196	53 505	56 336	58 426	61 039	59 760	58 332
4	Brandenburg	19 778	24 188	27 147	30 053	31 819	32 558	33 327
5	Bremen	10 474	10 816	10 749	10 738	10 762	10 780	11 149
6	Hamburg	30 099	31 922	32 203	32 936	34 214	34 549	35 146
7	Hessen	99 134	105 605	107 687	110 712	114 408	115 497	117 087
8	Mecklenburg-Vorpommern	12 637	15 346	17 397	19 332	20 785	20 981	21 184
9	Niedersachsen	112 396	120 647	122 724	126 309	130 423	130 848	132 463
10	Nordrhein-Westfalen	289 033	304 145	307 618	315 246	323 874	325 001	329 476
11	Rheinland-Pfalz	60 362	64 354	65 021	67 267	68 676	69 491	70 529
12	Saarland	14 460	15 439	15 669	16 180	16 182	16 263	16 358
13	Sachsen	33 255	39 561	44 251	49 249	52 739	53 575	53 670
14	Sachsen-Anhalt	18 823	22 686	25 677	28 508	30 123	30 373	30 404
15	Schleswig-Holstein	43 524	46 199	47 093	48 516	49 959	50 343	50 975
16	Thüringen	18 095	21 212	23 621	26 116	27 444	27 957	28 357
17	Deutschland	1 193 878	1 281 986	1 312 623	1 360 400	1 404 271	1 414 414	1 434 225
		Veränderung gegenüber dem Vorjahr in Prozent						
18	Baden-Württemberg	x	6,0	- 0,5	2,1	2,3	1,3	2,1
19	Bayern	x	6,9	1,9	3,4	2,9	0,9	2,1
20	Berlin	x	6,6	5,3	3,7	4,5	- 2,1	- 2,4
21	Brandenburg	x	22,3	12,2	10,7	5,9	2,3	2,4
22	Bremen	x	3,3	- 0,6	- 0,1	0,2	0,2	3,4
23	Hamburg	x	6,1	0,9	2,3	3,9	1,0	1,7
24	Hessen	x	6,5	2,0	2,8	3,3	1,0	1,4
25	Mecklenburg-Vorpommern	x	21,4	13,4	11,1	7,5	0,9	1,0
26	Niedersachsen	x	7,3	1,7	2,9	3,3	0,3	1,2
27	Nordrhein-Westfalen	x	5,2	1,1	2,5	2,7	0,3	1,4
28	Rheinland-Pfalz	x	6,6	1,0	3,5	2,1	1,2	1,5
29	Saarland	x	6,8	1,5	3,3	0,0	0,5	0,6
30	Sachsen	x	19,0	11,9	11,3	7,1	1,6	0,2
31	Sachsen-Anhalt	x	20,5	13,2	11,0	5,7	0,8	0,1
32	Schleswig-Holstein	x	6,1	1,9	3,0	3,0	0,8	1,3
33	Thüringen	x	17,2	11,4	10,6	5,1	1,9	1,4
34	Deutschland	x	7,4	2,4	3,6	3,2	0,7	1,4

Tabelle 3		Primäreinkommen der Privaten Haushalte einschließlich privater Organisationen ohne Erwerbszweck in den Ländern						
Lfd. Nr.	Land	1998	1999	2000	2001	2002	2003	2004
1	2	10	11	12	13	14	15	16
		Mill. EUR						
1	Baden-Württemberg	210 178	216 958	224 044	232 578	231 314	236 487	238 211
2	Bayern	248 350	254 986	262 622	273 009	269 995	274 868	279 089
3	Berlin	57 534	57 790	58 093	58 072	56 718	55 410	56 670
4	Brandenburg	34 162	35 005	35 848	36 927	37 067	37 462	38 231
5	Bremen	11 456	11 694	11 875	12 175	11 899	12 045	11 668
6	Hamburg	35 965	36 801	37 589	38 837	38 325	40 653	39 399
7	Hessen	119 684	122 834	127 130	131 374	130 176	131 278	131 685
8	Mecklenburg-Vorpommern	21 330	21 931	22 351	22 807	22 874	22 758	23 241
9	Niedersachsen	133 898	136 924	139 849	143 811	142 097	144 863	144 941
10	Nordrhein-Westfalen	334 440	340 562	346 136	352 680	349 332	355 427	358 326
11	Rheinland-Pfalz	71 981	73 722	76 328	78 848	78 105	79 786	82 090
12	Saarland	16 590	17 089	17 973	18 749	18 384	18 571	19 214
13	Sachsen	54 039	55 230	55 942	57 169	57 416	58 601	59 474
14	Sachsen-Anhalt	30 728	31 249	31 132	31 659	31 440	31 758	32 138
15	Schleswig-Holstein	51 236	52 015	52 622	53 996	53 355	54 634	54 860
16	Thüringen	29 314	30 580	31 001	31 950	31 871	32 305	32 913
17	Deutschland	1 460 885	1 495 369	1 530 534	1 574 640	1 560 368	1 586 906	1 602 150
		Veränderung gegenüber dem Vorjahr in Prozent						
18	Baden-Württemberg	2,7	3,2	3,3	3,8	- 0,5	2,2	0,7
19	Bayern	3,0	2,7	3,0	4,0	- 1,1	1,8	1,5
20	Berlin	- 1,4	0,4	0,5	- 0,0	- 2,3	- 2,3	2,3
21	Brandenburg	2,5	2,5	2,4	3,0	0,4	1,1	2,1
22	Bremen	2,7	2,1	1,5	2,5	- 2,3	1,2	- 3,1
23	Hamburg	2,3	2,3	2,1	3,3	- 1,3	6,1	- 3,1
24	Hessen	2,2	2,6	3,5	3,3	- 0,9	0,8	0,3
25	Mecklenburg-Vorpommern	0,7	2,8	1,9	2,0	0,3	- 0,5	2,1
26	Niedersachsen	1,1	2,3	2,1	2,8	- 1,2	1,9	0,1
27	Nordrhein-Westfalen	1,5	1,8	1,6	1,9	- 0,9	1,7	0,8
28	Rheinland-Pfalz	2,1	2,4	3,5	3,3	- 0,9	2,2	2,9
29	Saarland	1,4	3,0	5,2	4,3	- 1,9	1,0	3,5
30	Sachsen	0,7	2,2	1,3	2,2	0,4	2,1	1,5
31	Sachsen-Anhalt	1,1	1,7	- 0,4	1,7	- 0,7	1,0	1,2
32	Schleswig-Holstein	0,5	1,5	1,2	2,6	- 1,2	2,4	0,4
33	Thüringen	3,4	4,3	1,4	3,1	- 0,2	1,4	1,9
34	Deutschland	1,9	2,4	2,4	2,9	- 0,9	1,7	1,0

Tabelle 3		Primäreinkommen der Privaten Haushalte einschließlich privater Organisationen ohne Erwerbszweck in den Ländern							
Lfd. Nr.	Land	2005	2006	2007	2008	2009	2010	2011	2012
1	2	17	18	19	20	21	22	23	24
		Mill. EUR							
1	Baden-Württemberg	244 246	255 380	263 345	272 700	262 547	269 957	283 675	294 600
2	Bayern	285 438	297 855	310 153	321 234	313 010	321 636	338 790	351 474
3	Berlin	56 477	58 516	59 809	62 175	62 734	64 110	67 578	69 873
4	Brandenburg	38 678	40 140	41 886	43 723	44 118	44 562	46 572	47 122
5	Bremen	12 445	12 853	13 407	14 246	13 674	13 577	14 014	14 603
6	Hamburg	42 154	43 721	44 600	45 869	44 267	45 001	47 302	49 022
7	Hessen	132 821	138 539	142 551	146 794	144 546	146 724	152 866	157 664
8	Mecklenburg-Vorpommern	23 344	23 969	24 735	25 954	25 853	26 086	27 086	27 735
9	Niedersachsen	146 773	152 908	156 364	161 728	161 157	163 687	172 009	178 295
10	Nordrhein-Westfalen	361 269	370 858	377 383	393 166	380 760	388 911	407 114	416 610
11	Rheinland-Pfalz	83 353	87 027	89 695	91 608	92 482	92 417	95 821	98 504
12	Saarland	19 323	19 433	19 817	20 286	19 950	20 409	21 359	21 621
13	Sachsen	59 003	61 283	63 828	66 341	65 888	67 209	69 851	71 879
14	Sachsen-Anhalt	31 986	33 062	34 172	35 728	35 736	36 345	37 669	38 614
15	Schleswig-Holstein	55 888	57 305	59 157	60 923	60 787	61 265	64 478	66 273
16	Thüringen	32 679	33 906	35 070	36 404	35 903	36 343	37 792	38 660
17	Deutschland	1 625 878	1 686 753	1 735 972	1 798 881	1 763 413	1 798 238	1 883 974	1 942 550
		Veränderung gegenüber dem Vorjahr in Prozent							
18	Baden-Württemberg	2,5	4,6	3,1	3,6	- 3,7	2,8	5,1	3,9
19	Bayern	2,3	4,3	4,1	3,6	- 2,6	2,8	5,3	3,7
20	Berlin	- 0,3	3,6	2,2	4,0	0,9	2,2	5,4	3,4
21	Brandenburg	1,2	3,8	4,4	4,4	0,9	1,0	4,5	1,2
22	Bremen	6,7	3,3	4,3	6,3	- 4,0	- 0,7	3,2	4,2
23	Hamburg	7,0	3,7	2,0	2,8	- 3,5	1,7	5,1	3,6
24	Hessen	0,9	4,3	2,9	3,0	- 1,5	1,5	4,2	3,1
25	Mecklenburg-Vorpommern	0,4	2,7	3,2	4,9	- 0,4	0,9	3,8	2,4
26	Niedersachsen	1,3	4,2	2,3	3,4	- 0,4	1,6	5,1	3,7
27	Nordrhein-Westfalen	0,8	2,7	1,8	4,2	- 3,2	2,1	4,7	2,3
28	Rheinland-Pfalz	1,5	4,4	3,1	2,1	1,0	- 0,1	3,7	2,8
29	Saarland	0,6	0,6	2,0	2,4	- 1,7	2,3	4,7	1,2
30	Sachsen	- 0,8	3,9	4,2	3,9	- 0,7	2,0	3,9	2,9
31	Sachsen-Anhalt	- 0,5	3,4	3,4	4,6	0,0	1,7	3,6	2,5
32	Schleswig-Holstein	1,9	2,5	3,2	3,0	- 0,2	0,8	5,2	2,8
33	Thüringen	- 0,7	3,8	3,4	3,8	- 1,4	1,2	4,0	2,3
34	Deutschland	1,5	3,7	2,9	3,6	- 2,0	2,0	4,8	3,1

Tabelle 3		Primäreinkommen der Privaten Haushalte einschließlich privater Organisationen ohne Erwerbszweck in den Ländern							
Lfd. Nr.	Land	2013	2014	2015	2016	2017	2018	2019	2020
1	2	25	26	27	28	29	30	31	32
		Mill. EUR							
1	Baden-Württemberg	301 239	310 911	319 530	331 459	347 354	361 822	368 792	357 549
2	Bayern	359 948	373 536	384 625	404 175	419 683	435 929	446 358	437 498
3	Berlin	72 231	74 633	79 047	82 106	87 727	92 662	96 596	96 771
4	Brandenburg	48 313	49 417	50 796	52 705	55 868	58 270	60 366	60 504
5	Bremen	14 836	15 159	15 401	15 927	16 724	17 551	17 829	17 419
6	Hamburg	50 947	51 207	53 460	56 722	58 394	61 012	62 648	61 790
7	Hessen	160 416	166 578	172 056	178 072	185 236	192 272	196 577	193 325
8	Mecklenburg-Vorpommern	28 234	28 758	29 694	30 601	32 102	33 350	34 666	34 436
9	Niedersachsen	181 945	187 213	192 548	198 169	206 301	214 715	220 627	216 964
10	Nordrhein-Westfalen	421 522	432 480	444 752	458 185	475 443	496 729	507 537	500 319
11	Rheinland-Pfalz	99 628	101 524	105 191	107 835	111 080	115 156	117 646	116 212
12	Saarland	21 844	21 754	22 221	22 742	23 588	24 401	24 730	24 163
13	Sachsen	73 357	74 778	77 751	80 386	83 623	86 970	89 664	89 212
14	Sachsen-Anhalt	38 977	39 708	40 792	41 890	43 551	44 679	45 763	45 637
15	Schleswig-Holstein	67 415	68 765	71 260	73 302	77 631	80 971	83 170	82 185
16	Thüringen	39 335	39 881	41 078	42 306	43 936	45 366	46 210	45 288
17	Deutschland	1 980 187	2 036 302	2 100 202	2 176 582	2 268 241	2 361 857	2 419 179	2 379 272
		Veränderung gegenüber dem Vorjahr in Prozent							
18	Baden-Württemberg	2,3	3,2	2,8	3,7	4,8	4,2	1,9	- 3,0
19	Bayern	2,4	3,8	3,0	5,1	3,8	3,9	2,4	- 2,0
20	Berlin	3,4	3,3	5,9	3,9	6,8	5,6	4,2	0,2
21	Brandenburg	2,5	2,3	2,8	3,8	6,0	4,3	3,6	0,2
22	Bremen	1,6	2,2	1,6	3,4	5,0	4,9	1,6	- 2,3
23	Hamburg	3,9	0,5	4,4	6,1	2,9	4,5	2,7	- 1,4
24	Hessen	1,7	3,8	3,3	3,5	4,0	3,8	2,2	- 1,7
25	Mecklenburg-Vorpommern	1,8	1,9	3,3	3,1	4,9	3,9	3,9	- 0,7
26	Niedersachsen	2,0	2,9	2,9	2,9	4,1	4,1	2,8	- 1,7
27	Nordrhein-Westfalen	1,2	2,6	2,8	3,0	3,8	4,5	2,2	- 1,4
28	Rheinland-Pfalz	1,1	1,9	3,6	2,5	3,0	3,7	2,2	- 1,2
29	Saarland	1,0	- 0,4	2,1	2,3	3,7	3,4	1,3	- 2,3
30	Sachsen	2,1	1,9	4,0	3,4	4,0	4,0	3,1	- 0,5
31	Sachsen-Anhalt	0,9	1,9	2,7	2,7	4,0	2,6	2,4	- 0,3
32	Schleswig-Holstein	1,7	2,0	3,6	2,9	5,9	4,3	2,7	- 1,2
33	Thüringen	1,7	1,4	3,0	3,0	3,9	3,3	1,9	- 2,0
34	Deutschland	1,9	2,8	3,1	3,6	4,2	4,1	2,4	- 1,6

Tabelle 3		Primäreinkommen der Privaten Haushalte einschließlich privater Organisationen ohne Erwerbszweck in den Ländern						
Lfd. Nr.	Land	1991	1992	1993	1994	1995	1996	1997
1	2	3	4	5	6	7	8	9
		EUR je Einwohner						
35	Baden-Württemberg	18 134	18 940	18 663	18 963	19 344	19 526	19 896
36	Bayern	17 539	18 511	18 657	19 181	19 641	19 724	20 096
37	Berlin	14 608	15 534	16 326	16 959	17 774	17 482	17 227
38	Brandenburg	7 727	9 522	10 707	11 876	12 574	12 833	13 068
39	Bremen	15 347	15 811	15 732	15 794	15 879	15 943	16 572
40	Hamburg	18 145	19 080	19 102	19 485	20 257	20 489	20 910
41	Hessen	17 098	17 984	18 154	18 590	19 158	19 281	19 526
42	Mecklenburg-Vorpommern	6 626	8 178	9 397	10 543	11 407	11 571	11 741
43	Niedersachsen	15 132	16 054	16 160	16 498	16 906	16 869	17 021
44	Nordrhein-Westfalen	16 591	17 312	17 403	17 782	18 216	18 227	18 451
45	Rheinland-Pfalz	15 918	16 714	16 663	17 087	17 332	17 432	17 606
46	Saarland	13 458	14 308	14 482	14 965	14 979	15 066	15 190
47	Sachsen	7 046	8 501	9 591	10 750	11 574	11 820	11 910
48	Sachsen-Anhalt	6 610	8 081	9 227	10 321	10 991	11 162	11 259
49	Schleswig-Holstein	16 511	17 367	17 567	18 016	18 462	18 501	18 637
50	Thüringen	6 985	8 299	9 320	10 371	10 970	11 244	11 473
51	Deutschland	14 928	15 925	16 216	16 765	17 271	17 362	17 596
		Deutschland = 100						
52	Baden-Württemberg	121,5	118,9	115,1	113,1	112,0	112,5	113,1
53	Bayern	117,5	116,2	115,1	114,4	113,7	113,6	114,2
54	Berlin	97,9	97,5	100,7	101,2	102,9	100,7	97,9
55	Brandenburg	51,8	59,8	66,0	70,8	72,8	73,9	74,3
56	Bremen	102,8	99,3	97,0	94,2	91,9	91,8	94,2
57	Hamburg	121,6	119,8	117,8	116,2	117,3	118,0	118,8
58	Hessen	114,5	112,9	112,0	110,9	110,9	111,1	111,0
59	Mecklenburg-Vorpommern	44,4	51,4	57,9	62,9	66,0	66,6	66,7
60	Niedersachsen	101,4	100,8	99,7	98,4	97,9	97,2	96,7
61	Nordrhein-Westfalen	111,1	108,7	107,3	106,1	105,5	105,0	104,9
62	Rheinland-Pfalz	106,6	105,0	102,8	101,9	100,4	100,4	100,1
63	Saarland	90,2	89,8	89,3	89,3	86,7	86,8	86,3
64	Sachsen	47,2	53,4	59,1	64,1	67,0	68,1	67,7
65	Sachsen-Anhalt	44,3	50,7	56,9	61,6	63,6	64,3	64,0
66	Schleswig-Holstein	110,6	109,1	108,3	107,5	106,9	106,6	105,9
67	Thüringen	46,8	52,1	57,5	61,9	63,5	64,8	65,2
68	Deutschland	100	100	100	100	100	100	100

Tabelle 3		Primäreinkommen der Privaten Haushalte einschließlich privater Organisationen ohne Erwerbszweck in den Ländern						
Lfd. Nr.	Land	1998	1999	2000	2001	2002	2003	2004
1	2	10	11	12	13	14	15	16
		EUR je Einwohner						
35	Baden-Württemberg	20 411	21 016	21 628	22 346	22 107	22 531	22 662
36	Bayern	20 673	21 161	21 679	22 390	22 015	22 340	22 645
37	Berlin	17 194	17 423	17 610	17 650	17 260	16 908	17 352
38	Brandenburg	13 315	13 583	13 891	14 344	14 465	14 685	15 042
39	Bremen	17 164	17 676	18 067	18 585	18 151	18 338	17 761
40	Hamburg	21 499	22 051	22 475	23 127	22 786	24 173	23 444
41	Hessen	19 961	20 468	21 143	21 819	21 595	21 774	21 849
42	Mecklenburg-Vorpommern	11 892	12 300	12 627	13 004	13 170	13 220	13 611
43	Niedersachsen	17 165	17 509	17 831	18 288	18 026	18 352	18 355
44	Nordrhein-Westfalen	18 730	19 075	19 385	19 739	19 531	19 873	20 051
45	Rheinland-Pfalz	17 916	18 323	18 950	19 534	19 296	19 691	20 253
46	Saarland	15 488	16 036	16 921	17 706	17 403	17 635	18 332
47	Sachsen	12 079	12 444	12 708	13 113	13 299	13 686	13 990
48	Sachsen-Anhalt	11 492	11 812	11 909	12 281	12 365	12 644	12 945
49	Schleswig-Holstein	18 662	18 885	19 033	19 446	19 133	19 536	19 584
50	Thüringen	11 938	12 537	12 803	13 310	13 398	13 702	14 082
51	Deutschland	17 937	18 366	18 790	19 317	19 127	19 460	19 669
		Deutschland = 100						
52	Baden-Württemberg	113,8	114,4	115,1	115,7	115,6	115,8	115,2
53	Bayern	115,3	115,2	115,4	115,9	115,1	114,8	115,1
54	Berlin	95,9	94,9	93,7	91,4	90,2	86,9	88,2
55	Brandenburg	74,2	74,0	73,9	74,3	75,6	75,5	76,5
56	Bremen	95,7	96,2	96,2	96,2	94,9	94,2	90,3
57	Hamburg	119,9	120,1	119,6	119,7	119,1	124,2	119,2
58	Hessen	111,3	111,4	112,5	113,0	112,9	111,9	111,1
59	Mecklenburg-Vorpommern	66,3	67,0	67,2	67,3	68,9	67,9	69,2
60	Niedersachsen	95,7	95,3	94,9	94,7	94,2	94,3	93,3
61	Nordrhein-Westfalen	104,4	103,9	103,2	102,2	102,1	102,1	101,9
62	Rheinland-Pfalz	99,9	99,8	100,9	101,1	100,9	101,2	103,0
63	Saarland	86,3	87,3	90,1	91,7	91,0	90,6	93,2
64	Sachsen	67,3	67,8	67,6	67,9	69,5	70,3	71,1
65	Sachsen-Anhalt	64,1	64,3	63,4	63,6	64,6	65,0	65,8
66	Schleswig-Holstein	104,0	102,8	101,3	100,7	100,0	100,4	99,6
67	Thüringen	66,6	68,3	68,1	68,9	70,0	70,4	71,6
68	Deutschland	100	100	100	100	100	100	100

Tabelle 3		Primäreinkommen der Privaten Haushalte einschließlich privater Organisationen ohne Erwerbszweck in den Ländern							
Lfd. Nr.	Land	2005	2006	2007	2008	2009	2010	2011	2012
1	2	17	18	19	20	21	22	23	24
		EUR je Einwohner							
35	Baden-Württemberg	23 216	24 278	25 048	25 956	25 026	25 758	27 028	27 949
36	Bayern	23 131	24 103	25 060	25 942	25 303	25 995	27 292	28 160
37	Berlin	17 322	17 951	18 339	19 039	19 188	19 580	20 465	20 854
38	Brandenburg	15 275	15 927	16 712	17 547	17 805	18 068	18 953	19 223
39	Bremen	18 952	19 574	20 438	21 769	20 931	20 816	21 500	22 347
40	Hamburg	25 075	25 921	26 293	26 964	26 058	26 445	27 631	28 399
41	Hessen	22 051	23 061	23 787	24 535	24 200	24 580	25 556	26 255
42	Mecklenburg-Vorpommern	13 784	14 273	14 864	15 749	15 838	16 103	16 814	17 295
43	Niedersachsen	18 603	19 418	19 899	20 643	20 642	21 021	22 119	22 927
44	Nordrhein-Westfalen	20 244	20 825	21 244	22 211	21 603	22 139	23 204	23 739
45	Rheinland-Pfalz	20 566	21 497	22 195	22 740	23 054	23 111	24 003	24 687
46	Saarland	18 548	18 785	19 298	19 893	19 715	20 312	21 361	21 706
47	Sachsen	13 971	14 604	15 323	16 051	16 057	16 482	17 204	17 738
48	Sachsen-Anhalt	13 034	13 628	14 264	15 114	15 311	15 742	16 470	17 025
49	Schleswig-Holstein	19 927	20 423	21 076	21 717	21 700	21 882	23 018	23 632
50	Thüringen	14 110	14 792	15 466	16 224	16 157	16 491	17 269	17 766
51	Deutschland	19 989	20 780	21 434	22 273	21 910	22 398	23 469	24 153
		Deutschland = 100							
52	Baden-Württemberg	116,1	116,8	116,9	116,5	114,2	115,0	115,2	115,7
53	Bayern	115,7	116,0	116,9	116,5	115,5	116,1	116,3	116,6
54	Berlin	86,7	86,4	85,6	85,5	87,6	87,4	87,2	86,3
55	Brandenburg	76,4	76,6	78,0	78,8	81,3	80,7	80,8	79,6
56	Bremen	94,8	94,2	95,4	97,7	95,5	92,9	91,6	92,5
57	Hamburg	125,4	124,7	122,7	121,1	118,9	118,1	117,7	117,6
58	Hessen	110,3	111,0	111,0	110,2	110,5	109,7	108,9	108,7
59	Mecklenburg-Vorpommern	69,0	68,7	69,3	70,7	72,3	71,9	71,6	71,6
60	Niedersachsen	93,1	93,4	92,8	92,7	94,2	93,9	94,2	94,9
61	Nordrhein-Westfalen	101,3	100,2	99,1	99,7	98,6	98,8	98,9	98,3
62	Rheinland-Pfalz	102,9	103,5	103,6	102,1	105,2	103,2	102,3	102,2
63	Saarland	92,8	90,4	90,0	89,3	90,0	90,7	91,0	89,9
64	Sachsen	69,9	70,3	71,5	72,1	73,3	73,6	73,3	73,4
65	Sachsen-Anhalt	65,2	65,6	66,5	67,9	69,9	70,3	70,2	70,5
66	Schleswig-Holstein	99,7	98,3	98,3	97,5	99,0	97,7	98,1	97,8
67	Thüringen	70,6	71,2	72,2	72,8	73,7	73,6	73,6	73,6
68	Deutschland	100	100	100	100	100	100	100	100

Tabelle 3		Primäreinkommen der Privaten Haushalte einschließlich privater Organisationen ohne Erwerbszweck in den Ländern							
Lfd. Nr.	Land	2013	2014	2015	2016	2017	2018	2019	2020
1	2	25	26	27	28	29	30	31	32
		EUR je Einwohner							
35	Baden-Württemberg	28 418	29 128	29 591	30 365	31 613	32 755	33 270	32 207
36	Bayern	28 654	29 533	30 125	31 363	32 373	33 438	34 071	33 314
37	Berlin	21 253	21 659	22 618	23 145	24 408	25 533	26 413	26 391
38	Brandenburg	19 725	20 141	20 554	21 169	22 353	23 234	23 984	23 948
39	Bremen	22 613	22 981	23 100	23 591	24 598	25 734	26 138	25 591
40	Hamburg	29 275	29 185	30 117	31 531	32 076	33 233	33 970	33 402
41	Hessen	26 599	27 444	28 045	28 746	29 742	30 741	31 317	30 732
42	Mecklenburg-Vorpommern	17 664	17 998	18 492	18 989	19 928	20 709	21 546	21 396
43	Niedersachsen	23 372	23 975	24 445	24 970	25 936	26 932	27 620	27 126
44	Nordrhein-Westfalen	24 000	24 566	25 054	25 629	26 559	27 716	28 291	27 894
45	Rheinland-Pfalz	24 955	25 362	26 088	26 564	27 293	28 230	28 769	28 371
46	Saarland	22 009	21 976	22 393	22 830	23 696	24 589	25 012	24 520
47	Sachsen	18 121	18 460	19 103	19 686	20 488	21 318	22 004	21 949
48	Sachsen-Anhalt	17 308	17 726	18 207	18 694	19 532	20 165	20 787	20 860
49	Schleswig-Holstein	23 980	24 355	25 049	25 538	26 900	27 986	28 677	28 268
50	Thüringen	18 163	18 474	18 985	19 546	20 391	21 128	21 611	21 294
51	Deutschland	24 554	25 145	25 710	26 431	27 442	28 488	29 114	28 610
		Deutschland = 100							
52	Baden-Württemberg	115,7	115,8	115,1	114,9	115,2	115,0	114,3	112,6
53	Bayern	116,7	117,5	117,2	118,7	118,0	117,4	117,0	116,4
54	Berlin	86,6	86,1	88,0	87,6	88,9	89,6	90,7	92,2
55	Brandenburg	80,3	80,1	79,9	80,1	81,5	81,6	82,4	83,7
56	Bremen	92,1	91,4	89,8	89,3	89,6	90,3	89,8	89,4
57	Hamburg	119,2	116,1	117,1	119,3	116,9	116,7	116,7	116,7
58	Hessen	108,3	109,1	109,1	108,8	108,4	107,9	107,6	107,4
59	Mecklenburg-Vorpommern	71,9	71,6	71,9	71,8	72,6	72,7	74,0	74,8
60	Niedersachsen	95,2	95,3	95,1	94,5	94,5	94,5	94,9	94,8
61	Nordrhein-Westfalen	97,7	97,7	97,4	97,0	96,8	97,3	97,2	97,5
62	Rheinland-Pfalz	101,6	100,9	101,5	100,5	99,5	99,1	98,8	99,2
63	Saarland	89,6	87,4	87,1	86,4	86,3	86,3	85,9	85,7
64	Sachsen	73,8	73,4	74,3	74,5	74,7	74,8	75,6	76,7
65	Sachsen-Anhalt	70,5	70,5	70,8	70,7	71,2	70,8	71,4	72,9
66	Schleswig-Holstein	97,7	96,9	97,4	96,6	98,0	98,2	98,5	98,8
67	Thüringen	74,0	73,5	73,8	74,0	74,3	74,2	74,2	74,4
68	Deutschland	100	100	100	100	100	100	100	100

Tabelle 4		Verfügbares Einkommen der Privaten Haushalte einschließlich privater Organisationen ohne Erwerbszweck in den Ländern						
Lfd. Nr.	Land	1991	1992	1993	1994	1995	1996	1997
1	2	3	4	5	6	7	8	9
		Mill. EUR						
1	Baden-Württemberg	142 938	151 347	153 258	155 600	157 738	161 457	165 178
2	Bayern	163 986	174 391	179 347	184 291	188 597	192 444	196 139
3	Berlin	44 901	47 152	49 155	49 781	52 237	51 353	50 317
4	Brandenburg	19 515	23 765	26 778	28 704	29 431	30 929	31 601
5	Bremen	9 052	9 455	9 551	9 491	9 505	9 718	10 011
6	Hamburg	24 542	25 905	26 391	26 765	27 826	28 408	29 063
7	Hessen	79 276	83 801	86 280	88 151	90 640	92 576	93 617
8	Mecklenburg-Vorpommern	12 833	15 500	17 636	18 893	19 803	20 330	20 594
9	Niedersachsen	94 362	100 743	103 704	106 539	108 658	110 868	112 087
10	Nordrhein-Westfalen	241 123	252 499	259 270	264 352	268 820	272 757	276 236
11	Rheinland-Pfalz	50 060	53 169	54 502	56 166	56 764	58 184	58 882
12	Saarland	12 609	13 427	13 827	14 214	14 041	14 310	14 350
13	Sachsen	34 721	41 522	46 703	50 157	52 573	54 483	54 781
14	Sachsen-Anhalt	19 869	23 617	26 864	28 981	30 303	31 083	31 226
15	Schleswig-Holstein	36 349	38 275	39 147	40 058	40 779	41 837	42 321
16	Thüringen	18 801	21 919	24 674	26 216	27 310	28 230	28 591
17	Deutschland	1 004 937	1 076 487	1 117 087	1 148 359	1 175 026	1 198 965	1 214 993
		Veränderung gegenüber dem Vorjahr in Prozent						
18	Baden-Württemberg	x	5,9	1,3	1,5	1,4	2,4	2,3
19	Bayern	x	6,3	2,8	2,8	2,3	2,0	1,9
20	Berlin	x	5,0	4,2	1,3	4,9	- 1,7	- 2,0
21	Brandenburg	x	21,8	12,7	7,2	2,5	5,1	2,2
22	Bremen	x	4,4	1,0	- 0,6	0,2	2,2	3,0
23	Hamburg	x	5,6	1,9	1,4	4,0	2,1	2,3
24	Hessen	x	5,7	3,0	2,2	2,8	2,1	1,1
25	Mecklenburg-Vorpommern	x	20,8	13,8	7,1	4,8	2,7	1,3
26	Niedersachsen	x	6,8	2,9	2,7	2,0	2,0	1,1
27	Nordrhein-Westfalen	x	4,7	2,7	2,0	1,7	1,5	1,3
28	Rheinland-Pfalz	x	6,2	2,5	3,1	1,1	2,5	1,2
29	Saarland	x	6,5	3,0	2,8	- 1,2	1,9	0,3
30	Sachsen	x	19,6	12,5	7,4	4,8	3,6	0,5
31	Sachsen-Anhalt	x	18,9	13,7	7,9	4,6	2,6	0,5
32	Schleswig-Holstein	x	5,3	2,3	2,3	1,8	2,6	1,2
33	Thüringen	x	16,6	12,6	6,3	4,2	3,4	1,3
34	Deutschland	x	7,1	3,8	2,8	2,3	2,0	1,3
		EUR je Einwohner						
35	Baden-Württemberg	14 432	15 059	15 100	15 262	15 430	15 736	16 060
36	Bayern	14 238	14 945	15 208	15 539	15 826	16 077	16 346
37	Berlin	13 067	13 689	14 245	14 450	15 211	15 023	14 860
38	Brandenburg	7 624	9 356	10 561	11 343	11 630	12 191	12 391
39	Bremen	13 265	13 822	13 978	13 959	14 025	14 372	14 880
40	Hamburg	14 795	15 484	15 654	15 834	16 475	16 847	17 291
41	Hessen	13 673	14 271	14 546	14 802	15 178	15 454	15 612
42	Mecklenburg-Vorpommern	6 729	8 260	9 527	10 304	10 868	11 212	11 415
43	Niedersachsen	12 704	13 405	13 655	13 915	14 085	14 293	14 403
44	Nordrhein-Westfalen	13 841	14 372	14 668	14 911	15 119	15 297	15 469
45	Rheinland-Pfalz	13 201	13 809	13 967	14 267	14 326	14 596	14 699
46	Saarland	11 735	12 443	12 780	13 147	12 998	13 256	13 325
47	Sachsen	7 357	8 923	10 122	10 948	11 538	12 020	12 157
48	Sachsen-Anhalt	6 977	8 412	9 653	10 493	11 057	11 423	11 563
49	Schleswig-Holstein	13 789	14 388	14 603	14 876	15 070	15 375	15 473
50	Thüringen	7 257	8 576	9 736	10 410	10 917	11 354	11 568
51	Deutschland	12 566	13 373	13 800	14 152	14 452	14 717	14 906

Tabelle 4		Verfügbares Einkommen der Privaten Haushalte einschließlich privater Organisationen ohne Erwerbszweck in den Ländern						
Lfd. Nr.	Land	1998	1999	2000	2001	2002	2003	2004
1	2	10	11	12	13	14	15	16
		Mill. EUR						
1	Baden-Württemberg	168 138	173 373	176 165	186 424	186 711	192 242	196 118
2	Bayern	200 719	205 929	208 889	220 600	219 760	225 481	231 315
3	Berlin	49 394	50 212	50 023	51 046	50 652	50 336	51 876
4	Brandenburg	32 341	33 500	34 207	35 565	36 079	36 553	37 237
5	Bremen	10 279	10 460	10 518	11 028	10 826	11 011	10 785
6	Hamburg	29 480	30 023	30 048	31 960	31 635	34 073	33 612
7	Hessen	95 385	97 676	99 051	104 609	104 557	106 242	108 149
8	Mecklenburg-Vorpommern	20 793	21 553	21 882	22 680	23 148	23 175	23 668
9	Niedersachsen	112 951	116 241	117 557	123 017	122 758	125 854	126 744
10	Nordrhein-Westfalen	278 736	283 958	286 382	297 381	296 629	304 144	310 242
11	Rheinland-Pfalz	59 880	61 544	63 087	66 279	66 015	67 634	70 052
12	Saarland	14 519	15 044	15 542	16 418	16 258	16 475	17 103
13	Sachsen	55 363	57 214	57 970	59 960	60 964	62 000	62 833
14	Sachsen-Anhalt	31 587	32 571	32 704	33 518	33 671	33 997	34 172
15	Schleswig-Holstein	42 480	43 477	43 630	45 521	45 626	47 278	47 860
16	Thüringen	29 409	30 722	31 118	32 265	32 478	32 854	33 317
17	Deutschland	1 231 455	1 263 497	1 278 775	1 338 270	1 337 768	1 369 347	1 395 083
		Veränderung gegenüber dem Vorjahr in Prozent						
18	Baden-Württemberg	1,8	3,1	1,6	5,8	0,2	3,0	2,0
19	Bayern	2,3	2,6	1,4	5,6	- 0,4	2,6	2,6
20	Berlin	- 1,8	1,7	- 0,4	2,0	- 0,8	- 0,6	3,1
21	Brandenburg	2,3	3,6	2,1	4,0	1,4	1,3	1,9
22	Bremen	2,7	1,8	0,6	4,8	- 1,8	1,7	- 2,1
23	Hamburg	1,4	1,8	0,1	6,4	- 1,0	7,7	- 1,4
24	Hessen	1,9	2,4	1,4	5,6	- 0,0	1,6	1,8
25	Mecklenburg-Vorpommern	1,0	3,7	1,5	3,6	2,1	0,1	2,1
26	Niedersachsen	0,8	2,9	1,1	4,6	- 0,2	2,5	0,7
27	Nordrhein-Westfalen	0,9	1,9	0,9	3,8	- 0,3	2,5	2,0
28	Rheinland-Pfalz	1,7	2,8	2,5	5,1	- 0,4	2,5	3,6
29	Saarland	1,2	3,6	3,3	5,6	- 1,0	1,3	3,8
30	Sachsen	1,1	3,3	1,3	3,4	1,7	1,7	1,3
31	Sachsen-Anhalt	1,2	3,1	0,4	2,5	0,5	1,0	0,5
32	Schleswig-Holstein	0,4	2,3	0,4	4,3	0,2	3,6	1,2
33	Thüringen	2,9	4,5	1,3	3,7	0,7	1,2	1,4
34	Deutschland	1,4	2,6	1,2	4,7	- 0,0	2,4	1,9
		EUR je Einwohner						
35	Baden-Württemberg	16 328	16 794	17 006	17 911	17 844	18 315	18 657
36	Bayern	16 708	17 090	17 244	18 092	17 919	18 326	18 768
37	Berlin	14 761	15 139	15 164	15 514	15 414	15 360	15 884
38	Brandenburg	12 605	12 999	13 255	13 815	14 080	14 328	14 651
39	Bremen	15 401	15 811	16 004	16 835	16 514	16 763	16 417
40	Hamburg	17 623	17 990	17 966	19 031	18 808	20 260	20 000
41	Hessen	15 909	16 276	16 473	17 374	17 345	17 622	17 944
42	Mecklenburg-Vorpommern	11 593	12 088	12 362	12 931	13 328	13 462	13 861
43	Niedersachsen	14 480	14 864	14 989	15 643	15 573	15 944	16 051
44	Nordrhein-Westfalen	15 610	15 905	16 038	16 644	16 584	17 005	17 360
45	Rheinland-Pfalz	14 905	15 296	15 663	16 420	16 310	16 691	17 283
46	Saarland	13 555	14 117	14 632	15 504	15 391	15 644	16 318
47	Sachsen	12 375	12 891	13 169	13 753	14 121	14 480	14 780
48	Sachsen-Anhalt	11 813	12 312	12 511	13 002	13 243	13 535	13 764
49	Schleswig-Holstein	15 473	15 785	15 781	16 394	16 361	16 905	17 085
50	Thüringen	11 977	12 596	12 851	13 441	13 653	13 935	14 254
51	Deutschland	15 120	15 518	15 699	16 417	16 399	16 792	17 127

Tabelle 4		Verfügbares Einkommen der Privaten Haushalte einschließlich privater Organisationen ohne Erwerbszweck in den Ländern							
Lfd. Nr.	Land	2005	2006	2007	2008	2009	2010	2011	2012
1	2	17	18	19	20	21	22	23	24
		Mill. EUR							
1	Baden-Württemberg	200 864	207 129	211 239	216 099	211 178	217 678	226 795	233 242
2	Bayern	235 973	242 357	248 563	254 279	248 962	257 992	269 444	277 603
3	Berlin	52 213	53 778	54 273	55 724	56 741	57 397	59 224	60 609
4	Brandenburg	37 909	38 765	39 454	40 384	41 191	41 397	42 560	42 853
5	Bremen	11 467	11 654	11 979	12 558	12 088	12 006	12 225	12 647
6	Hamburg	35 520	36 237	36 349	36 454	35 331	36 424	37 800	38 494
7	Hessen	109 332	112 712	114 241	115 861	116 089	118 980	122 844	126 091
8	Mecklenburg-Vorpommern	23 809	24 261	24 423	25 138	25 318	25 472	25 933	26 444
9	Niedersachsen	129 468	132 507	134 474	137 340	138 146	140 834	146 102	150 033
10	Nordrhein-Westfalen	312 391	316 425	318 559	328 268	320 298	329 286	339 490	344 548
11	Rheinland-Pfalz	71 301	73 379	74 937	75 525	77 115	77 021	79 123	80 746
12	Saarland	17 300	17 235	17 345	17 676	17 577	17 982	18 494	18 676
13	Sachsen	62 585	64 123	65 258	66 407	67 016	67 971	69 221	70 632
14	Sachsen-Anhalt	34 208	34 772	35 037	35 920	36 436	36 808	37 487	38 109
15	Schleswig-Holstein	49 141	49 777	50 861	51 860	52 255	52 838	54 670	56 436
16	Thüringen	33 212	34 056	34 510	35 092	35 186	35 482	36 218	36 789
17	Deutschland	1 416 694	1 449 166	1 471 502	1 504 587	1 490 927	1 525 566	1 577 630	1 613 950
		Veränderung gegenüber dem Vorjahr in Prozent							
18	Baden-Württemberg	2,4	3,1	2,0	2,3	- 2,3	3,1	4,2	2,8
19	Bayern	2,0	2,7	2,6	2,3	- 2,1	3,6	4,4	3,0
20	Berlin	0,6	3,0	0,9	2,7	1,8	1,2	3,2	2,3
21	Brandenburg	1,8	2,3	1,8	2,4	2,0	0,5	2,8	0,7
22	Bremen	6,3	1,6	2,8	4,8	- 3,7	- 0,7	1,8	3,5
23	Hamburg	5,7	2,0	0,3	0,3	- 3,1	3,1	3,8	1,8
24	Hessen	1,1	3,1	1,4	1,4	0,2	2,5	3,2	2,6
25	Mecklenburg-Vorpommern	0,6	1,9	0,7	2,9	0,7	0,6	1,8	2,0
26	Niedersachsen	2,1	2,3	1,5	2,1	0,6	1,9	3,7	2,7
27	Nordrhein-Westfalen	0,7	1,3	0,7	3,0	- 2,4	2,8	3,1	1,5
28	Rheinland-Pfalz	1,8	2,9	2,1	0,8	2,1	- 0,1	2,7	2,1
29	Saarland	1,2	- 0,4	0,6	1,9	- 0,6	2,3	2,8	1,0
30	Sachsen	- 0,4	2,5	1,8	1,8	0,9	1,4	1,8	2,0
31	Sachsen-Anhalt	0,1	1,6	0,8	2,5	1,4	1,0	1,8	1,7
32	Schleswig-Holstein	2,7	1,3	2,2	2,0	0,8	1,1	3,5	3,2
33	Thüringen	- 0,3	2,5	1,3	1,7	0,3	0,8	2,1	1,6
34	Deutschland	1,5	2,3	1,5	2,2	- 0,9	2,3	3,4	2,3
		EUR je Einwohner							
35	Baden-Württemberg	19 092	19 691	20 092	20 569	20 130	20 770	21 609	22 128
36	Bayern	19 122	19 612	20 084	20 535	20 126	20 852	21 706	22 241
37	Berlin	16 014	16 497	16 642	17 063	17 355	17 530	17 935	18 089
38	Brandenburg	14 971	15 382	15 741	16 207	16 624	16 785	17 320	17 481
39	Bremen	17 463	17 750	18 261	19 189	18 504	18 409	18 755	19 354
40	Hamburg	21 129	21 484	21 429	21 429	20 798	21 404	22 080	22 299
41	Hessen	18 151	18 762	19 063	19 365	19 436	19 932	20 537	20 997
42	Mecklenburg-Vorpommern	14 058	14 447	14 677	15 254	15 511	15 724	16 099	16 490
43	Niedersachsen	16 409	16 827	17 113	17 530	17 695	18 086	18 788	19 293
44	Nordrhein-Westfalen	17 505	17 768	17 933	18 545	18 173	18 745	19 350	19 633
45	Rheinland-Pfalz	17 593	18 126	18 543	18 747	19 223	19 261	19 820	20 236
46	Saarland	16 606	16 661	16 891	17 335	17 370	17 896	18 496	18 749
47	Sachsen	14 819	15 281	15 666	16 067	16 331	16 668	17 049	17 431
48	Sachsen-Anhalt	13 939	14 333	14 625	15 195	15 611	15 942	16 391	16 802
49	Schleswig-Holstein	17 521	17 740	18 121	18 486	18 655	18 872	19 517	20 124
50	Thüringen	14 340	14 858	15 219	15 639	15 834	16 101	16 549	16 907
51	Deutschland	17 418	17 853	18 168	18 630	18 525	19 002	19 653	20 068

Tabelle 4		Verfügbares Einkommen der Privaten Haushalte einschließlich privater Organisationen ohne Erwerbszweck in den Ländern							
Lfd. Nr.	Land	2013	2014	2015	2016	2017	2018	2019	2020
1	2	25	26	27	28	29	30	31	32
		Mill. EUR							
1	Baden-Württemberg	237 070	244 648	250 586	259 308	268 838	280 625	285 318	283 239
2	Bayern	281 661	291 493	298 113	312 553	320 767	333 589	339 919	340 526
3	Berlin	62 117	63 556	66 523	68 842	73 156	75 806	78 194	79 734
4	Brandenburg	44 011	45 014	46 082	48 034	50 742	52 757	54 595	56 220
5	Bremen	12 786	12 991	13 204	13 572	14 169	14 745	14 923	15 000
6	Hamburg	39 626	39 587	41 088	43 543	44 053	45 723	46 320	46 774
7	Hessen	127 394	131 509	135 712	139 964	143 899	150 222	153 000	153 829
8	Mecklenburg-Vorpommern	26 982	27 478	28 363	29 434	30 848	32 027	33 287	34 059
9	Niedersachsen	152 300	156 308	160 388	164 929	170 572	177 198	181 667	182 981
10	Nordrhein-Westfalen	347 820	355 237	364 382	374 917	386 215	403 637	411 506	416 139
11	Rheinland-Pfalz	81 204	82 739	85 719	88 271	90 134	93 300	94 953	96 500
12	Saarland	18 766	18 750	19 218	19 759	20 376	21 005	21 416	21 520
13	Sachsen	71 917	73 083	75 512	77 997	80 847	83 675	85 928	87 541
14	Sachsen-Anhalt	38 534	39 192	40 152	41 355	42 898	43 886	45 046	46 151
15	Schleswig-Holstein	57 275	58 494	60 507	62 147	65 265	68 211	69 890	70 463
16	Thüringen	37 500	37 958	38 984	40 261	41 679	43 014	43 979	44 547
17	Deutschland	1 636 963	1 678 036	1 724 533	1 784 885	1 844 458	1 919 422	1 959 941	1 975 220
		Veränderung gegenüber dem Vorjahr in Prozent							
18	Baden-Württemberg	1,6	3,2	2,4	3,5	3,7	4,4	1,7	- 0,7
19	Bayern	1,5	3,5	2,3	4,8	2,6	4,0	1,9	0,2
20	Berlin	2,5	2,3	4,7	3,5	6,3	3,6	3,1	2,0
21	Brandenburg	2,7	2,3	2,4	4,2	5,6	4,0	3,5	3,0
22	Bremen	1,1	1,6	1,6	2,8	4,4	4,1	1,2	0,5
23	Hamburg	2,9	- 0,1	3,8	6,0	1,2	3,8	1,3	1,0
24	Hessen	1,0	3,2	3,2	3,1	2,8	4,4	1,8	0,5
25	Mecklenburg-Vorpommern	2,0	1,8	3,2	3,8	4,8	3,8	3,9	2,3
26	Niedersachsen	1,5	2,6	2,6	2,8	3,4	3,9	2,5	0,7
27	Nordrhein-Westfalen	0,9	2,1	2,6	2,9	3,0	4,5	1,9	1,1
28	Rheinland-Pfalz	0,6	1,9	3,6	3,0	2,1	3,5	1,8	1,6
29	Saarland	0,5	- 0,1	2,5	2,8	3,1	3,1	2,0	0,5
30	Sachsen	1,8	1,6	3,3	3,3	3,7	3,5	2,7	1,9
31	Sachsen-Anhalt	1,1	1,7	2,4	3,0	3,7	2,3	2,6	2,5
32	Schleswig-Holstein	1,5	2,1	3,4	2,7	5,0	4,5	2,5	0,8
33	Thüringen	1,9	1,2	2,7	3,3	3,5	3,2	2,2	1,3
34	Deutschland	1,4	2,5	2,8	3,5	3,3	4,1	2,1	0,8
		EUR je Einwohner							
35	Baden-Württemberg	22 365	22 920	23 206	23 755	24 467	25 404	25 739	25 513
36	Bayern	22 422	23 047	23 349	24 253	24 743	25 588	25 947	25 930
37	Berlin	18 278	18 444	19 034	19 406	20 354	20 888	21 381	21 745
38	Brandenburg	17 968	18 346	18 646	19 293	20 302	21 036	21 691	22 252
39	Bremen	19 489	19 694	19 806	20 103	20 840	21 620	21 878	22 037
40	Hamburg	22 770	22 563	23 147	24 205	24 198	24 905	25 116	25 285
41	Hessen	21 123	21 667	22 121	22 594	23 105	24 018	24 375	24 454
42	Mecklenburg-Vorpommern	16 881	17 197	17 663	18 265	19 149	19 888	20 689	21 162
43	Niedersachsen	19 564	20 017	20 362	20 782	21 444	22 226	22 742	22 877
44	Nordrhein-Westfalen	19 804	20 178	20 526	20 971	21 575	22 521	22 938	23 201
45	Rheinland-Pfalz	20 340	20 669	21 259	21 745	22 147	22 872	23 219	23 559
46	Saarland	18 908	18 942	19 367	19 836	20 469	21 167	21 661	21 838
47	Sachsen	17 765	18 042	18 553	19 101	19 808	20 510	21 087	21 538
48	Sachsen-Anhalt	17 111	17 496	17 921	18 455	19 240	19 807	20 461	21 095
49	Schleswig-Holstein	20 374	20 717	21 269	21 652	22 615	23 576	24 098	24 236
50	Thüringen	17 316	17 583	18 017	18 601	19 344	20 033	20 567	20 945
51	Deutschland	20 298	20 721	21 112	21 675	22 315	23 152	23 587	23 752

Tabelle 4		Verfügbares Einkommen der Privaten Haushalte einschließlich privater Organisationen ohne Erwerbszweck in den Ländern						
Lfd. Nr.	Land	1991	1992	1993	1994	1995	1996	1997
1	2	3	4	5	6	7	8	9
		Deutschland = 100						
52	Baden-Württemberg	114,8	112,6	109,4	107,8	106,8	106,9	107,7
53	Bayern	113,3	111,8	110,2	109,8	109,5	109,2	109,7
54	Berlin	104,0	102,4	103,2	102,1	105,3	102,1	99,7
55	Brandenburg	60,7	70,0	76,5	80,2	80,5	82,8	83,1
56	Bremen	105,6	103,4	101,3	98,6	97,0	97,7	99,8
57	Hamburg	117,7	115,8	113,4	111,9	114,0	114,5	116,0
58	Hessen	108,8	106,7	105,4	104,6	105,0	105,0	104,7
59	Mecklenburg-Vorpommern	53,5	61,8	69,0	72,8	75,2	76,2	76,6
60	Niedersachsen	101,1	100,2	98,9	98,3	97,5	97,1	96,6
61	Nordrhein-Westfalen	110,1	107,5	106,3	105,4	104,6	103,9	103,8
62	Rheinland-Pfalz	105,1	103,3	101,2	100,8	99,1	99,2	98,6
63	Saarland	93,4	93,0	92,6	92,9	89,9	90,1	89,4
64	Sachsen	58,5	66,7	73,3	77,4	79,8	81,7	81,6
65	Sachsen-Anhalt	55,5	62,9	69,9	74,1	76,5	77,6	77,6
66	Schleswig-Holstein	109,7	107,6	105,8	105,1	104,3	104,5	103,8
67	Thüringen	57,8	64,1	70,6	73,6	75,5	77,1	77,6
68	Deutschland	100	100	100	100	100	100	100

Tabelle 4		Verfügbares Einkommen der Privaten Haushalte einschließlich privater Organisationen ohne Erwerbszweck in den Ländern						
Lfd. Nr.	Land	1998	1999	2000	2001	2002	2003	2004
1	2	10	11	12	13	14	15	16
		Deutschland = 100						
52	Baden-Württemberg	108,0	108,2	108,3	109,1	108,8	109,1	108,9
53	Bayern	110,5	110,1	109,8	110,2	109,3	109,1	109,6
54	Berlin	97,6	97,6	96,6	94,5	94,0	91,5	92,7
55	Brandenburg	83,4	83,8	84,4	84,2	85,9	85,3	85,5
56	Bremen	101,9	101,9	101,9	102,5	100,7	99,8	95,9
57	Hamburg	116,6	115,9	114,4	115,9	114,7	120,7	116,8
58	Hessen	105,2	104,9	104,9	105,8	105,8	104,9	104,8
59	Mecklenburg-Vorpommern	76,7	77,9	78,7	78,8	81,3	80,2	80,9
60	Niedersachsen	95,8	95,8	95,5	95,3	95,0	94,9	93,7
61	Nordrhein-Westfalen	103,2	102,5	102,2	101,4	101,1	101,3	101,4
62	Rheinland-Pfalz	98,6	98,6	99,8	100,0	99,5	99,4	100,9
63	Saarland	89,6	91,0	93,2	94,4	93,9	93,2	95,3
64	Sachsen	81,8	83,1	83,9	83,8	86,1	86,2	86,3
65	Sachsen-Anhalt	78,1	79,3	79,7	79,2	80,8	80,6	80,4
66	Schleswig-Holstein	102,3	101,7	100,5	99,9	99,8	100,7	99,8
67	Thüringen	79,2	81,2	81,9	81,9	83,3	83,0	83,2
68	Deutschland	100	100	100	100	100	100	100

Tabelle 4		Verfügbares Einkommen der Privaten Haushalte einschließlich privater Organisationen ohne Erwerbszweck in den Ländern							
Lfd. Nr.	Land	2005	2006	2007	2008	2009	2010	2011	2012
1	2	17	18	19	20	21	22	23	24
		Deutschland = 100							
52	Baden-Württemberg	109,6	110,3	110,6	110,4	108,7	109,3	110,0	110,3
53	Bayern	109,8	109,9	110,5	110,2	108,6	109,7	110,4	110,8
54	Berlin	91,9	92,4	91,6	91,6	93,7	92,3	91,3	90,1
55	Brandenburg	86,0	86,2	86,6	87,0	89,7	88,3	88,1	87,1
56	Bremen	100,3	99,4	100,5	103,0	99,9	96,9	95,4	96,4
57	Hamburg	121,3	120,3	117,9	115,0	112,3	112,6	112,3	111,1
58	Hessen	104,2	105,1	104,9	103,9	104,9	104,9	104,5	104,6
59	Mecklenburg-Vorpommern	80,7	80,9	80,8	81,9	83,7	82,7	81,9	82,2
60	Niedersachsen	94,2	94,3	94,2	94,1	95,5	95,2	95,6	96,1
61	Nordrhein-Westfalen	100,5	99,5	98,7	99,5	98,1	98,6	98,5	97,8
62	Rheinland-Pfalz	101,0	101,5	102,1	100,6	103,8	101,4	100,8	100,8
63	Saarland	95,3	93,3	93,0	93,0	93,8	94,2	94,1	93,4
64	Sachsen	85,1	85,6	86,2	86,2	88,2	87,7	86,8	86,9
65	Sachsen-Anhalt	80,0	80,3	80,5	81,6	84,3	83,9	83,4	83,7
66	Schleswig-Holstein	100,6	99,4	99,7	99,2	100,7	99,3	99,3	100,3
67	Thüringen	82,3	83,2	83,8	83,9	85,5	84,7	84,2	84,2
68	Deutschland	100	100	100	100	100	100	100	100

Tabelle 4		Verfügbares Einkommen der Privaten Haushalte einschließlich privater Organisationen ohne Erwerbszweck in den Ländern							
Lfd. Nr.	Land	2013	2014	2015	2016	2017	2018	2019	2020
1	2	25	26	27	28	29	30	31	32
		Deutschland = 100							
52	Baden-Württemberg	110,2	110,6	109,9	109,6	109,6	109,7	109,1	107,4
53	Bayern	110,5	111,2	110,6	111,9	110,9	110,5	110,0	109,2
54	Berlin	90,0	89,0	90,2	89,5	91,2	90,2	90,6	91,6
55	Brandenburg	88,5	88,5	88,3	89,0	91,0	90,9	92,0	93,7
56	Bremen	96,0	95,0	93,8	92,7	93,4	93,4	92,8	92,8
57	Hamburg	112,2	108,9	109,6	111,7	108,4	107,6	106,5	106,5
58	Hessen	104,1	104,6	104,8	104,2	103,5	103,7	103,3	103,0
59	Mecklenburg-Vorpommern	83,2	83,0	83,7	84,3	85,8	85,9	87,7	89,1
60	Niedersachsen	96,4	96,6	96,4	95,9	96,1	96,0	96,4	96,3
61	Nordrhein-Westfalen	97,6	97,4	97,2	96,8	96,7	97,3	97,2	97,7
62	Rheinland-Pfalz	100,2	99,7	100,7	100,3	99,2	98,8	98,4	99,2
63	Saarland	93,2	91,4	91,7	91,5	91,7	91,4	91,8	91,9
64	Sachsen	87,5	87,1	87,9	88,1	88,8	88,6	89,4	90,7
65	Sachsen-Anhalt	84,3	84,4	84,9	85,1	86,2	85,6	86,7	88,8
66	Schleswig-Holstein	100,4	100,0	100,7	99,9	101,3	101,8	102,2	102,0
67	Thüringen	85,3	84,9	85,3	85,8	86,7	86,5	87,2	88,2
68	Deutschland	100	100	100	100	100	100	100	100

Tabelle 5		Konsumausgaben der Privaten Haushalte einschließlich privater Organisationen ohne Erwerbszweck in den Ländern						
Lfd. Nr.	Land	1991	1992	1993	1994	1995	1996	1997
1	2	3	4	5	6	7	8	9
		Mill. EUR						
1	Baden-Württemberg	124 730	132 514	135 045	138 452	141 317	144 686	148 737
2	Bayern	143 063	152 562	157 534	163 316	168 210	171 690	175 679
3	Berlin	39 868	41 807	43 545	44 470	47 001	46 415	45 684
4	Brandenburg	18 156	21 674	24 123	25 851	26 610	27 990	28 721
5	Bremen	8 113	8 505	8 598	8 608	8 714	8 994	9 365
6	Hamburg	21 609	22 909	23 419	24 004	25 024	25 786	26 459
7	Hessen	69 248	73 412	75 980	78 281	80 757	82 774	84 198
8	Mecklenburg-Vorpommern	12 020	14 222	15 999	17 082	17 934	18 474	18 875
9	Niedersachsen	83 478	89 400	92 449	95 787	98 466	100 348	102 218
10	Nordrhein-Westfalen	212 397	223 702	230 374	237 324	242 779	247 155	251 428
11	Rheinland-Pfalz	44 012	46 868	48 493	50 470	51 350	52 704	53 470
12	Saarland	11 301	12 111	12 558	13 023	12 931	13 284	13 399
13	Sachsen	32 493	38 196	42 406	45 481	47 705	49 729	50 333
14	Sachsen-Anhalt	18 613	21 699	24 399	26 301	27 608	28 349	28 732
15	Schleswig-Holstein	31 982	33 758	34 743	35 785	36 681	37 743	38 425
16	Thüringen	17 573	20 159	22 379	23 826	24 906	25 823	26 278
17	Deutschland	888 655	953 499	992 046	1 028 060	1 057 993	1 081 943	1 102 004
		Veränderung gegenüber dem Vorjahr in Prozent						
18	Baden-Württemberg	x	6,2	1,9	2,5	2,1	2,4	2,8
19	Bayern	x	6,6	3,3	3,7	3,0	2,1	2,3
20	Berlin	x	4,9	4,2	2,1	5,7	- 1,2	- 1,6
21	Brandenburg	x	19,4	11,3	7,2	2,9	5,2	2,6
22	Bremen	x	4,8	1,1	0,1	1,2	3,2	4,1
23	Hamburg	x	6,0	2,2	2,5	4,2	3,0	2,6
24	Hessen	x	6,0	3,5	3,0	3,2	2,5	1,7
25	Mecklenburg-Vorpommern	x	18,3	12,5	6,8	5,0	3,0	2,2
26	Niedersachsen	x	7,1	3,4	3,6	2,8	1,9	1,9
27	Nordrhein-Westfalen	x	5,3	3,0	3,0	2,3	1,8	1,7
28	Rheinland-Pfalz	x	6,5	3,5	4,1	1,7	2,6	1,5
29	Saarland	x	7,2	3,7	3,7	- 0,7	2,7	0,9
30	Sachsen	x	17,5	11,0	7,3	4,9	4,2	1,2
31	Sachsen-Anhalt	x	16,6	12,4	7,8	5,0	2,7	1,4
32	Schleswig-Holstein	x	5,6	2,9	3,0	2,5	2,9	1,8
33	Thüringen	x	14,7	11,0	6,5	4,5	3,7	1,8
34	Deutschland	x	7,3	4,0	3,6	2,9	2,3	1,9

Tabelle 5		Konsumausgaben der Privaten Haushalte einschließlich privater Organisationen ohne Erwerbszweck in den Ländern						
Lfd. Nr.	Land	1998	1999	2000	2001	2002	2003	2004
1	2	10	11	12	13	14	15	16
		Mill. EUR						
1	Baden-Württemberg	151 995	157 431	161 879	168 834	168 571	172 912	176 128
2	Bayern	180 822	186 716	191 562	199 767	198 679	202 867	208 009
3	Berlin	45 040	46 199	46 834	47 373	47 036	46 645	47 963
4	Brandenburg	29 322	30 679	31 828	32 765	33 367	33 780	34 183
5	Bremen	9 563	9 809	10 010	10 352	10 208	10 245	10 084
6	Hamburg	26 958	27 607	27 840	29 159	28 807	30 922	30 611
7	Hessen	86 252	88 833	91 102	94 792	94 625	95 867	97 488
8	Mecklenburg-Vorpommern	19 035	19 886	20 604	21 175	21 628	21 597	21 958
9	Niedersachsen	103 678	107 297	110 294	113 856	113 497	115 717	116 209
10	Nordrhein-Westfalen	255 076	261 442	267 125	273 657	272 576	278 099	283 543
11	Rheinland-Pfalz	54 619	56 475	58 610	60 758	60 534	61 511	63 622
12	Saarland	13 514	14 068	14 759	15 343	15 177	15 330	15 876
13	Sachsen	50 654	52 772	54 576	55 916	57 048	57 796	58 289
14	Sachsen-Anhalt	28 942	30 083	30 836	31 285	31 536	31 701	31 784
15	Schleswig-Holstein	38 731	39 783	40 342	41 692	41 729	43 100	43 584
16	Thüringen	26 876	28 290	29 198	29 981	30 253	30 640	30 915
17	Deutschland	1 121 076	1 157 371	1 187 402	1 226 704	1 225 271	1 248 729	1 270 247
		Veränderung gegenüber dem Vorjahr in Prozent						
18	Baden-Württemberg	2,2	3,6	2,8	4,3	- 0,2	2,6	1,9
19	Bayern	2,9	3,3	2,6	4,3	- 0,5	2,1	2,5
20	Berlin	- 1,4	2,6	1,4	1,2	- 0,7	- 0,8	2,8
21	Brandenburg	2,1	4,6	3,7	2,9	1,8	1,2	1,2
22	Bremen	2,1	2,6	2,0	3,4	- 1,4	0,4	- 1,6
23	Hamburg	1,9	2,4	0,8	4,7	- 1,2	7,3	- 1,0
24	Hessen	2,4	3,0	2,6	4,0	- 0,2	1,3	1,7
25	Mecklenburg-Vorpommern	0,8	4,5	3,6	2,8	2,1	- 0,1	1,7
26	Niedersachsen	1,4	3,5	2,8	3,2	- 0,3	2,0	0,4
27	Nordrhein-Westfalen	1,5	2,5	2,2	2,4	- 0,4	2,0	2,0
28	Rheinland-Pfalz	2,1	3,4	3,8	3,7	- 0,4	1,6	3,4
29	Saarland	0,9	4,1	4,9	4,0	- 1,1	1,0	3,6
30	Sachsen	0,6	4,2	3,4	2,5	2,0	1,3	0,9
31	Sachsen-Anhalt	0,7	3,9	2,5	1,5	0,8	0,5	0,3
32	Schleswig-Holstein	0,8	2,7	1,4	3,3	0,1	3,3	1,1
33	Thüringen	2,3	5,3	3,2	2,7	0,9	1,3	0,9
34	Deutschland	1,7	3,2	2,6	3,3	- 0,1	1,9	1,7

Tabelle 5		Konsumausgaben der Privaten Haushalte einschließlich privater Organisationen ohne Erwerbszweck in den Ländern							
Lfd. Nr.	Land	2005	2006	2007	2008	2009	2010	2011	2012
1	2	17	18	19	20	21	22	23	24
		Mill. EUR							
1	Baden-Württemberg	180 718	187 217	190 682	195 162	192 499	198 625	207 228	214 100
2	Bayern	212 723	219 355	224 767	230 084	227 506	235 705	246 584	255 280
3	Berlin	48 462	50 046	50 628	52 146	53 601	54 324	56 135	57 958
4	Brandenburg	34 853	35 670	36 313	36 957	37 974	38 179	39 421	40 049
5	Bremen	10 813	11 038	11 335	11 908	11 542	11 419	11 705	12 190
6	Hamburg	32 548	33 238	33 372	33 362	32 562	33 533	35 009	36 012
7	Hessen	98 831	102 053	103 478	105 378	106 304	109 087	112 727	116 132
8	Mecklenburg-Vorpommern	22 221	22 686	22 917	23 552	23 871	24 075	24 620	25 355
9	Niedersachsen	119 472	123 072	125 088	128 156	129 691	132 290	137 374	141 835
10	Nordrhein-Westfalen	285 958	291 027	293 575	302 835	298 376	306 942	317 598	324 134
11	Rheinland-Pfalz	65 117	67 090	68 614	69 147	71 210	71 014	73 086	75 120
12	Saarland	16 091	16 118	16 273	16 532	16 539	16 918	17 436	17 734
13	Sachsen	58 285	59 723	60 887	61 855	63 056	64 064	65 608	67 417
14	Sachsen-Anhalt	31 871	32 485	32 744	33 566	34 285	34 698	35 506	36 415
15	Schleswig-Holstein	44 916	45 583	46 785	47 635	48 382	49 028	50 806	52 778
16	Thüringen	30 895	31 742	32 147	32 551	32 990	33 305	34 094	34 858
17	Deutschland	1 293 777	1 328 142	1 349 605	1 380 826	1 380 388	1 413 207	1 464 938	1 507 366
		Veränderung gegenüber dem Vorjahr in Prozent							
18	Baden-Württemberg	2,6	3,6	1,9	2,3	- 1,4	3,2	4,3	3,3
19	Bayern	2,3	3,1	2,5	2,4	- 1,1	3,6	4,6	3,5
20	Berlin	1,0	3,3	1,2	3,0	2,8	1,3	3,3	3,2
21	Brandenburg	2,0	2,3	1,8	1,8	2,8	0,5	3,3	1,6
22	Bremen	7,2	2,1	2,7	5,1	- 3,1	- 1,1	2,5	4,1
23	Hamburg	6,3	2,1	0,4	- 0,0	- 2,4	3,0	4,4	2,9
24	Hessen	1,4	3,3	1,4	1,8	0,9	2,6	3,3	3,0
25	Mecklenburg-Vorpommern	1,2	2,1	1,0	2,8	1,4	0,9	2,3	3,0
26	Niedersachsen	2,8	3,0	1,6	2,5	1,2	2,0	3,8	3,2
27	Nordrhein-Westfalen	0,9	1,8	0,9	3,2	- 1,5	2,9	3,5	2,1
28	Rheinland-Pfalz	2,3	3,0	2,3	0,8	3,0	- 0,3	2,9	2,8
29	Saarland	1,4	0,2	1,0	1,6	0,0	2,3	3,1	1,7
30	Sachsen	- 0,0	2,5	1,9	1,6	1,9	1,6	2,4	2,8
31	Sachsen-Anhalt	0,3	1,9	0,8	2,5	2,1	1,2	2,3	2,6
32	Schleswig-Holstein	3,1	1,5	2,6	1,8	1,6	1,3	3,6	3,9
33	Thüringen	- 0,1	2,7	1,3	1,3	1,3	1,0	2,4	2,2
34	Deutschland	1,9	2,7	1,6	2,3	- 0,0	2,4	3,7	2,9

Tabelle 5		Konsumausgaben der Privaten Haushalte einschließlich privater Organisationen ohne Erwerbszweck in den Ländern							
Lfd. Nr.	Land	2013	2014	2015	2016	2017	2018	2019	2020
1	2	25	26	27	28	29	30	31	32
		Mill. EUR							
1	Baden-Württemberg	217 945	223 166	227 758	235 244	242 489	250 117	256 428	240 798
2	Bayern	259 657	267 110	272 228	284 970	291 251	299 067	307 311	288 815
3	Berlin	59 623	60 642	63 012	64 783	68 446	69 816	72 320	68 949
4	Brandenburg	41 351	42 228	43 103	44 783	47 115	48 689	50 698	48 858
5	Bremen	12 373	12 534	12 783	12 948	13 457	13 835	14 142	13 527
6	Hamburg	37 190	37 006	38 163	40 006	40 238	41 344	42 390	40 511
7	Hessen	117 758	120 989	124 582	128 224	131 089	135 739	139 079	131 925
8	Mecklenburg-Vorpommern	26 049	26 404	27 163	27 982	29 231	30 230	31 685	30 640
9	Niedersachsen	144 237	147 310	150 815	155 004	159 846	164 103	169 431	159 789
10	Nordrhein-Westfalen	328 720	334 031	341 852	349 504	359 415	371 137	381 569	360 479
11	Rheinland-Pfalz	75 802	76 931	79 432	81 474	82 763	84 874	86 924	83 301
12	Saarland	17 886	17 817	18 180	18 590	19 053	19 415	19 941	18 969
13	Sachsen	68 844	69 681	71 924	74 244	76 757	78 972	81 769	78 832
14	Sachsen-Anhalt	36 857	37 459	38 403	39 660	41 112	41 690	43 115	41 611
15	Schleswig-Holstein	53 765	54 525	56 505	58 000	60 654	62 504	64 320	61 106
16	Thüringen	35 729	36 066	37 066	38 301	39 548	40 526	41 792	39 870
17	Deutschland	1 533 784	1 563 899	1 602 969	1 653 716	1 702 465	1 752 057	1 802 913	1 707 978
		Veränderung gegenüber dem Vorjahr in Prozent							
18	Baden-Württemberg	1,8	2,4	2,1	3,3	3,1	3,1	2,5	- 6,1
19	Bayern	1,7	2,9	1,9	4,7	2,2	2,7	2,8	- 6,0
20	Berlin	2,9	1,7	3,9	2,8	5,7	2,0	3,6	- 4,7
21	Brandenburg	3,3	2,1	2,1	3,9	5,2	3,3	4,1	- 3,6
22	Bremen	1,5	1,3	2,0	1,3	3,9	2,8	2,2	- 4,3
23	Hamburg	3,3	- 0,5	3,1	4,8	0,6	2,7	2,5	- 4,4
24	Hessen	1,4	2,7	3,0	2,9	2,2	3,5	2,5	- 5,1
25	Mecklenburg-Vorpommern	2,7	1,4	2,9	3,0	4,5	3,4	4,8	- 3,3
26	Niedersachsen	1,7	2,1	2,4	2,8	3,1	2,7	3,2	- 5,7
27	Nordrhein-Westfalen	1,4	1,6	2,3	2,2	2,8	3,3	2,8	- 5,5
28	Rheinland-Pfalz	0,9	1,5	3,3	2,6	1,6	2,6	2,4	- 4,2
29	Saarland	0,9	- 0,4	2,0	2,3	2,5	1,9	2,7	- 4,9
30	Sachsen	2,1	1,2	3,2	3,2	3,4	2,9	3,5	- 3,6
31	Sachsen-Anhalt	1,2	1,6	2,5	3,3	3,7	1,4	3,4	- 3,5
32	Schleswig-Holstein	1,9	1,4	3,6	2,6	4,6	3,0	2,9	- 5,0
33	Thüringen	2,5	0,9	2,8	3,3	3,3	2,5	3,1	- 4,6
34	Deutschland	1,8	2,0	2,5	3,2	2,9	2,9	2,9	- 5,3

Tabelle 5		Konsumausgaben der Privaten Haushalte einschließlich privater Organisationen ohne Erwerbszweck in den Ländern						
Lfd. Nr.	Land	1991	1992	1993	1994	1995	1996	1997
1	2	3	4	5	6	7	8	9
		EUR je Einwohner						
35	Baden-Württemberg	12 594	13 185	13 306	13 580	13 823	14 102	14 461
36	Bayern	12 421	13 074	13 359	13 770	14 115	14 343	14 641
37	Berlin	11 603	12 138	12 619	12 908	13 686	13 578	13 492
38	Brandenburg	7 093	8 533	9 514	10 216	10 515	11 032	11 262
39	Bremen	11 888	12 434	12 583	12 661	12 857	13 302	13 920
40	Hamburg	13 027	13 693	13 892	14 201	14 816	15 292	15 742
41	Hessen	11 944	12 502	12 809	13 144	13 523	13 818	14 041
42	Mecklenburg-Vorpommern	6 302	7 579	8 642	9 316	9 842	10 188	10 462
43	Niedersachsen	11 239	11 896	12 173	12 511	12 764	12 937	13 135
44	Nordrhein-Westfalen	12 192	12 733	13 033	13 387	13 655	13 861	14 080
45	Rheinland-Pfalz	11 606	12 173	12 428	12 820	12 959	13 221	13 348
46	Saarland	10 518	11 224	11 607	12 045	11 970	12 306	12 443
47	Sachsen	6 885	8 208	9 191	9 927	10 469	10 971	11 170
48	Sachsen-Anhalt	6 536	7 729	8 768	9 522	10 073	10 419	10 640
49	Schleswig-Holstein	12 132	12 690	12 960	13 289	13 555	13 871	14 049
50	Thüringen	6 783	7 887	8 830	9 461	9 955	10 386	10 632
51	Deutschland	11 112	11 845	12 256	12 669	13 012	13 281	13 520
		Deutschland = 100						
52	Baden-Württemberg	113,3	111,3	108,6	107,2	106,2	106,2	107,0
53	Bayern	111,8	110,4	109,0	108,7	108,5	108,0	108,3
54	Berlin	104,4	102,5	103,0	101,9	105,2	102,2	99,8
55	Brandenburg	63,8	72,0	77,6	80,6	80,8	83,1	83,3
56	Bremen	107,0	105,0	102,7	99,9	98,8	100,2	103,0
57	Hamburg	117,2	115,6	113,3	112,1	113,9	115,1	116,4
58	Hessen	107,5	105,5	104,5	103,7	103,9	104,0	103,9
59	Mecklenburg-Vorpommern	56,7	64,0	70,5	73,5	75,6	76,7	77,4
60	Niedersachsen	101,1	100,4	99,3	98,8	98,1	97,4	97,2
61	Nordrhein-Westfalen	109,7	107,5	106,3	105,7	104,9	104,4	104,1
62	Rheinland-Pfalz	104,4	102,8	101,4	101,2	99,6	99,5	98,7
63	Saarland	94,7	94,8	94,7	95,1	92,0	92,7	92,0
64	Sachsen	62,0	69,3	75,0	78,4	80,5	82,6	82,6
65	Sachsen-Anhalt	58,8	65,3	71,5	75,2	77,4	78,5	78,7
66	Schleswig-Holstein	109,2	107,1	105,7	104,9	104,2	104,4	103,9
67	Thüringen	61,0	66,6	72,0	74,7	76,5	78,2	78,6
68	Deutschland	100	100	100	100	100	100	100

Tabelle 5		Konsumausgaben der Privaten Haushalte einschließlich privater Organisationen ohne Erwerbszweck in den Ländern						
Lfd. Nr.	Land	1998	1999	2000	2001	2002	2003	2004
1	2	10	11	12	13	14	15	16
		EUR je Einwohner						
35	Baden-Württemberg	14 761	15 250	15 627	16 221	16 111	16 474	16 756
36	Bayern	15 052	15 496	15 813	16 383	16 200	16 488	16 877
37	Berlin	13 460	13 929	14 197	14 398	14 313	14 234	14 686
38	Brandenburg	11 428	11 904	12 333	12 727	13 021	13 241	13 449
39	Bremen	14 329	14 828	15 231	15 803	15 572	15 597	15 351
40	Hamburg	16 115	16 542	16 646	17 364	17 127	18 387	18 215
41	Hessen	14 385	14 802	15 151	15 743	15 698	15 901	16 175
42	Mecklenburg-Vorpommern	10 613	11 154	11 641	12 073	12 453	12 546	12 859
43	Niedersachsen	13 291	13 720	14 063	14 478	14 398	14 660	14 717
44	Nordrhein-Westfalen	14 285	14 643	14 960	15 316	15 240	15 549	15 866
45	Rheinland-Pfalz	13 595	14 036	14 551	15 052	14 955	15 180	15 697
46	Saarland	12 617	13 201	13 896	14 489	14 368	14 557	15 148
47	Sachsen	11 323	11 891	12 398	12 825	13 214	13 498	13 711
48	Sachsen-Anhalt	10 824	11 371	11 797	12 136	12 403	12 620	12 803
49	Schleswig-Holstein	14 107	14 443	14 592	15 015	14 964	15 411	15 559
50	Thüringen	10 945	11 598	12 059	12 490	12 718	12 996	13 227
51	Deutschland	13 765	14 214	14 577	15 048	15 020	15 313	15 594
		Deutschland = 100						
52	Baden-Württemberg	107,2	107,3	107,2	107,8	107,3	107,6	107,5
53	Bayern	109,3	109,0	108,5	108,9	107,9	107,7	108,2
54	Berlin	97,8	98,0	97,4	95,7	95,3	93,0	94,2
55	Brandenburg	83,0	83,7	84,6	84,6	86,7	86,5	86,2
56	Bremen	104,1	104,3	104,5	105,0	103,7	101,9	98,4
57	Hamburg	117,1	116,4	114,2	115,4	114,0	120,1	116,8
58	Hessen	104,5	104,1	103,9	104,6	104,5	103,8	103,7
59	Mecklenburg-Vorpommern	77,1	78,5	79,9	80,2	82,9	81,9	82,5
60	Niedersachsen	96,6	96,5	96,5	96,2	95,9	95,7	94,4
61	Nordrhein-Westfalen	103,8	103,0	102,6	101,8	101,5	101,5	101,7
62	Rheinland-Pfalz	98,8	98,7	99,8	100,0	99,6	99,1	100,7
63	Saarland	91,7	92,9	95,3	96,3	95,7	95,1	97,1
64	Sachsen	82,3	83,7	85,1	85,2	88,0	88,1	87,9
65	Sachsen-Anhalt	78,6	80,0	80,9	80,6	82,6	82,4	82,1
66	Schleswig-Holstein	102,5	101,6	100,1	99,8	99,6	100,6	99,8
67	Thüringen	79,5	81,6	82,7	83,0	84,7	84,9	84,8
68	Deutschland	100	100	100	100	100	100	100

Tabelle 5		Konsumausgaben der Privaten Haushalte einschließlich privater Organisationen ohne Erwerbszweck in den Ländern							
Lfd. Nr.	Land	2005	2006	2007	2008	2009	2010	2011	2012
1	2	17	18	19	20	21	22	23	24
		EUR je Einwohner							
35	Baden-Württemberg	17 177	17 798	18 137	18 576	18 349	18 952	19 745	20 312
36	Bayern	17 238	17 751	18 161	18 581	18 391	19 050	19 864	20 453
37	Berlin	14 864	15 352	15 524	15 968	16 395	16 592	16 999	17 298
38	Brandenburg	13 765	14 154	14 488	14 831	15 326	15 480	16 043	16 337
39	Bremen	16 467	16 810	17 280	18 196	17 669	17 509	17 958	18 654
40	Hamburg	19 361	19 705	19 674	19 611	19 168	19 705	20 450	20 862
41	Hessen	16 408	16 988	17 267	17 613	17 798	18 275	18 846	19 339
42	Mecklenburg-Vorpommern	13 120	13 509	13 771	14 292	14 624	14 862	15 284	15 811
43	Niedersachsen	15 143	15 629	15 919	16 358	16 612	16 989	17 665	18 239
44	Nordrhein-Westfalen	16 024	16 342	16 527	17 108	16 929	17 473	18 102	18 470
45	Rheinland-Pfalz	16 067	16 572	16 978	17 164	17 751	17 758	18 308	18 826
46	Saarland	15 445	15 581	15 847	16 213	16 344	16 837	17 438	17 804
47	Sachsen	13 801	14 232	14 616	14 965	15 366	15 710	16 159	16 637
48	Sachsen-Anhalt	12 987	13 390	13 668	14 199	14 689	15 028	15 525	16 056
49	Schleswig-Holstein	16 015	16 245	16 669	16 980	17 272	17 512	18 137	18 820
50	Thüringen	13 340	13 849	14 177	14 507	14 846	15 113	15 579	16 019
51	Deutschland	15 906	16 362	16 663	17 097	17 151	17 603	18 249	18 742
		Deutschland = 100							
52	Baden-Württemberg	108,0	108,8	108,8	108,7	107,0	107,7	108,2	108,4
53	Bayern	108,4	108,5	109,0	108,7	107,2	108,2	108,8	109,1
54	Berlin	93,4	93,8	93,2	93,4	95,6	94,3	93,2	92,3
55	Brandenburg	86,5	86,5	86,9	86,7	89,4	87,9	87,9	87,2
56	Bremen	103,5	102,7	103,7	106,4	103,0	99,5	98,4	99,5
57	Hamburg	121,7	120,4	118,1	114,7	111,8	111,9	112,1	111,3
58	Hessen	103,2	103,8	103,6	103,0	103,8	103,8	103,3	103,2
59	Mecklenburg-Vorpommern	82,5	82,6	82,6	83,6	85,3	84,4	83,8	84,4
60	Niedersachsen	95,2	95,5	95,5	95,7	96,9	96,5	96,8	97,3
61	Nordrhein-Westfalen	100,7	99,9	99,2	100,1	98,7	99,3	99,2	98,5
62	Rheinland-Pfalz	101,0	101,3	101,9	100,4	103,5	100,9	100,3	100,4
63	Saarland	97,1	95,2	95,1	94,8	95,3	95,6	95,6	95,0
64	Sachsen	86,8	87,0	87,7	87,5	89,6	89,2	88,5	88,8
65	Sachsen-Anhalt	81,6	81,8	82,0	83,0	85,6	85,4	85,1	85,7
66	Schleswig-Holstein	100,7	99,3	100,0	99,3	100,7	99,5	99,4	100,4
67	Thüringen	83,9	84,6	85,1	84,9	86,6	85,9	85,4	85,5
68	Deutschland	100	100	100	100	100	100	100	100

Tabelle 5		Konsumausgaben der Privaten Haushalte einschließlich privater Organisationen ohne Erwerbszweck in den Ländern							
Lfd. Nr.	Land	2013	2014	2015	2016	2017	2018	2019	2020
1	2	25	26	27	28	29	30	31	32
		EUR je Einwohner							
35	Baden-Württemberg	20 560	20 908	21 092	21 551	22 069	22 642	23 133	21 690
36	Bayern	20 670	21 119	21 322	22 113	22 466	22 940	23 458	21 992
37	Berlin	17 544	17 599	18 029	18 262	19 044	19 237	19 775	18 804
38	Brandenburg	16 882	17 211	17 441	17 987	18 851	19 414	20 143	19 339
39	Bremen	18 859	19 001	19 174	19 179	19 792	20 286	20 733	19 873
40	Hamburg	21 370	21 091	21 499	22 239	22 103	22 520	22 985	21 899
41	Hessen	19 526	19 933	20 307	20 699	21 048	21 702	22 157	20 972
42	Mecklenburg-Vorpommern	16 297	16 525	16 916	17 364	18 146	18 772	19 694	19 037
43	Niedersachsen	18 528	18 865	19 147	19 531	20 096	20 583	21 211	19 977
44	Nordrhein-Westfalen	18 717	18 974	19 257	19 550	20 078	20 708	21 269	20 098
45	Rheinland-Pfalz	18 987	19 218	19 699	20 070	20 336	20 806	21 256	20 336
46	Saarland	18 021	17 999	18 321	18 662	19 141	19 564	20 169	19 249
47	Sachsen	17 006	17 202	17 671	18 182	18 806	19 358	20 066	19 395
48	Sachsen-Anhalt	16 367	16 722	17 140	17 698	18 439	18 816	19 584	19 020
49	Schleswig-Holstein	19 125	19 312	19 863	20 207	21 018	21 603	22 177	21 018
50	Thüringen	16 498	16 707	17 131	17 696	18 355	18 874	19 545	18 746
51	Deutschland	19 019	19 312	19 623	20 082	20 597	21 133	21 698	20 538
		Deutschland = 100							
52	Baden-Württemberg	108,1	108,3	107,5	107,3	107,1	107,1	106,6	105,6
53	Bayern	108,7	109,4	108,7	110,1	109,1	108,6	108,1	107,1
54	Berlin	92,2	91,1	91,9	90,9	92,5	91,0	91,1	91,6
55	Brandenburg	88,8	89,1	88,9	89,6	91,5	91,9	92,8	94,2
56	Bremen	99,2	98,4	97,7	95,5	96,1	96,0	95,6	96,8
57	Hamburg	112,4	109,2	109,6	110,7	107,3	106,6	105,9	106,6
58	Hessen	102,7	103,2	103,5	103,1	102,2	102,7	102,1	102,1
59	Mecklenburg-Vorpommern	85,7	85,6	86,2	86,5	88,1	88,8	90,8	92,7
60	Niedersachsen	97,4	97,7	97,6	97,3	97,6	97,4	97,8	97,3
61	Nordrhein-Westfalen	98,4	98,2	98,1	97,4	97,5	98,0	98,0	97,9
62	Rheinland-Pfalz	99,8	99,5	100,4	99,9	98,7	98,5	98,0	99,0
63	Saarland	94,8	93,2	93,4	92,9	92,9	92,6	93,0	93,7
64	Sachsen	89,4	89,1	90,1	90,5	91,3	91,6	92,5	94,4
65	Sachsen-Anhalt	86,1	86,6	87,3	88,1	89,5	89,0	90,3	92,6
66	Schleswig-Holstein	100,6	100,0	101,2	100,6	102,0	102,2	102,2	102,3
67	Thüringen	86,7	86,5	87,3	88,1	89,1	89,3	90,1	91,3
68	Deutschland	100	100	100	100	100	100	100	100

Tabelle 6		Sparen ¹⁾ der Privaten Haushalte einschließlich privater Organisationen ohne Erwerbszweck in den Ländern						
Lfd. Nr.	Land	1991	1992	1993	1994	1995	1996	1997
1	2	3	4	5	6	7	8	9
		Mill. EUR						
1	Baden-Württemberg	20 616	21 595	20 501	19 687	19 345	19 232	19 025
2	Bayern	23 723	25 035	24 472	23 929	23 796	23 625	23 474
3	Berlin	5 558	5 940	6 098	5 849	5 852	5 455	5 194
4	Brandenburg	1 359	2 093	2 658	2 856	2 823	2 948	2 941
5	Bremen	1 105	1 138	1 107	1 052	985	886	815
6	Hamburg	3 336	3 455	3 351	3 182	3 285	3 027	3 026
7	Hessen	11 438	12 002	11 638	11 353	11 591	11 239	10 925
8	Mecklenburg-Vorpommern	814	1 280	1 639	1 813	1 870	1 862	1 762
9	Niedersachsen	12 690	13 408	12 968	12 659	12 398	12 381	11 823
10	Nordrhein-Westfalen	32 961	33 626	32 883	31 444	31 127	29 879	29 293
11	Rheinland-Pfalz	6 970	7 359	6 888	6 676	6 547	6 436	6 418
12	Saarland	1 569	1 613	1 513	1 461	1 419	1 284	1 221
13	Sachsen	2 227	3 331	4 301	4 681	4 872	4 771	4 554
14	Sachsen-Anhalt	1 256	1 920	2 467	2 682	2 698	2 744	2 558
15	Schleswig-Holstein	5 008	5 248	5 008	4 944	4 872	4 746	4 584
16	Thüringen	1 227	1 762	2 297	2 392	2 406	2 417	2 371
17	Deutschland	131 857	140 805	139 790	136 660	135 888	132 932	129 984
		Veränderung gegenüber dem Vorjahr in Prozent						
18	Baden-Württemberg	x	4,7	- 5,1	- 4,0	- 1,7	- 0,6	- 1,1
19	Bayern	x	5,5	- 2,2	- 2,2	- 0,6	- 0,7	- 0,6
20	Berlin	x	6,9	2,7	- 4,1	0,0	- 6,8	- 4,8
21	Brandenburg	x	54,0	27,0	7,5	- 1,2	4,4	- 0,3
22	Bremen	x	2,9	- 2,7	- 5,0	- 6,4	- 10,1	- 8,0
23	Hamburg	x	3,6	- 3,0	- 5,1	3,3	- 7,9	- 0,0
24	Hessen	x	4,9	- 3,0	- 2,4	2,1	- 3,0	- 2,8
25	Mecklenburg-Vorpommern	x	57,3	28,1	10,6	3,2	- 0,4	- 5,4
26	Niedersachsen	x	5,7	- 3,3	- 2,4	- 2,1	- 0,1	- 4,5
27	Nordrhein-Westfalen	x	2,0	- 2,2	- 4,4	- 1,0	- 4,0	- 2,0
28	Rheinland-Pfalz	x	5,6	- 6,4	- 3,1	- 1,9	- 1,7	- 0,3
29	Saarland	x	2,8	- 6,2	- 3,5	- 2,8	- 9,5	- 4,9
30	Sachsen	x	49,6	29,1	8,8	4,1	- 2,1	- 4,5
31	Sachsen-Anhalt	x	52,8	28,5	8,7	0,6	1,7	- 6,8
32	Schleswig-Holstein	x	4,8	- 4,6	- 1,3	- 1,5	- 2,6	- 3,4
33	Thüringen	x	43,6	30,4	4,2	0,6	0,4	- 1,9
34	Deutschland	x	6,8	- 0,7	- 2,2	- 0,6	- 2,2	- 2,2

Tabelle 6		Sparen ¹⁾ der Privaten Haushalte einschließlich privater Organisationen ohne Erwerbszweck in den Ländern						
Lfd. Nr.	Land	1998	1999	2000	2001	2002	2003	2004
1	2	10	11	12	13	14	15	16
		Mill. EUR						
1	Baden-Württemberg	19 131	18 919	18 917	21 305	21 910	23 375	23 959
2	Bayern	23 382	22 689	22 736	25 173	25 488	27 346	27 951
3	Berlin	5 009	4 678	4 260	4 561	4 551	4 729	4 968
4	Brandenburg	3 120	2 959	2 624	3 025	2 974	3 095	3 415
5	Bremen	909	841	795	898	836	992	915
6	Hamburg	3 008	2 898	2 947	3 386	3 415	3 772	3 604
7	Hessen	10 873	10 574	10 614	11 934	12 059	12 634	12 855
8	Mecklenburg-Vorpommern	1 828	1 762	1 446	1 659	1 696	1 793	1 950
9	Niedersachsen	11 536	11 200	10 701	11 863	11 948	12 962	13 250
10	Nordrhein-Westfalen	28 840	27 666	27 088	29 866	30 147	32 439	32 831
11	Rheinland-Pfalz	6 427	6 230	6 253	6 923	6 881	7 600	7 855
12	Saarland	1 316	1 283	1 246	1 435	1 436	1 514	1 577
13	Sachsen	4 885	4 679	3 815	4 428	4 362	4 748	5 152
14	Sachsen-Anhalt	2 750	2 629	2 117	2 461	2 397	2 615	2 742
15	Schleswig-Holstein	4 546	4 489	4 496	4 777	4 837	5 164	5 222
16	Thüringen	2 630	2 563	2 152	2 498	2 475	2 522	2 749
17	Deutschland	130 189	126 059	122 209	136 192	137 410	147 301	150 993
		Veränderung gegenüber dem Vorjahr in Prozent						
18	Baden-Württemberg	0,6	- 1,1	- 0,0	12,6	2,8	6,7	2,5
19	Bayern	- 0,4	- 3,0	0,2	10,7	1,3	7,3	2,2
20	Berlin	- 3,5	- 6,6	- 8,9	7,1	- 0,2	3,9	5,0
21	Brandenburg	6,1	- 5,2	- 11,3	15,3	- 1,7	4,0	10,4
22	Bremen	11,5	- 7,5	- 5,5	13,0	- 7,0	18,7	- 7,8
23	Hamburg	- 0,6	- 3,6	1,7	14,9	0,9	10,5	- 4,5
24	Hessen	- 0,5	- 2,8	0,4	12,4	1,0	4,8	1,7
25	Mecklenburg-Vorpommern	3,7	- 3,6	- 17,9	14,7	2,3	5,7	8,7
26	Niedersachsen	- 2,4	- 2,9	- 4,5	10,9	0,7	8,5	2,2
27	Nordrhein-Westfalen	- 1,5	- 4,1	- 2,1	10,3	0,9	7,6	1,2
28	Rheinland-Pfalz	0,1	- 3,1	0,4	10,7	- 0,6	10,4	3,4
29	Saarland	7,7	- 2,5	- 2,9	15,2	0,1	5,4	4,2
30	Sachsen	7,3	- 4,2	- 18,5	16,1	- 1,5	8,9	8,5
31	Sachsen-Anhalt	7,5	- 4,4	- 19,5	16,2	- 2,6	9,1	4,9
32	Schleswig-Holstein	- 0,8	- 1,2	0,2	6,2	1,2	6,8	1,1
33	Thüringen	10,9	- 2,6	- 16,0	16,1	- 0,9	1,9	9,0
34	Deutschland	0,2	- 3,2	- 3,1	11,4	0,9	7,2	2,5

Tabelle 6		Sparen 1) der Privaten Haushalte einschließlich privater Organisationen ohne Erwerbszweck in den Ländern							
Lfd. Nr.	Land	2005	2006	2007	2008	2009	2010	2011	2012
1	2	17	18	19	20	21	22	23	24
		Mill. EUR							
1	Baden-Württemberg	24 707	25 562	26 596	27 813	26 079	26 531	27 097	27 274
2	Bayern	28 589	29 647	30 937	32 348	30 291	31 256	31 918	32 115
3	Berlin	4 932	5 194	5 217	5 382	5 130	5 106	5 136	4 875
4	Brandenburg	3 468	3 619	3 712	4 087	3 957	3 994	3 937	3 681
5	Bremen	896	915	966	1 019	946	992	928	898
6	Hamburg	3 660	3 857	3 904	4 161	3 940	4 087	3 999	3 791
7	Hessen	13 005	13 750	14 065	14 243	13 857	14 009	14 240	14 389
8	Mecklenburg-Vorpommern	1 862	1 920	1 879	2 015	1 928	1 896	1 824	1 648
9	Niedersachsen	13 091	13 269	13 487	13 869	13 553	13 722	13 958	13 848
10	Nordrhein-Westfalen	33 422	34 026	34 225	35 968	33 301	33 853	33 464	32 823
11	Rheinland-Pfalz	7 814	8 310	8 486	8 839	8 569	8 709	8 746	8 530
12	Saarland	1 609	1 610	1 599	1 744	1 684	1 717	1 714	1 645
13	Sachsen	4 989	5 266	5 312	5 637	5 165	5 173	4 921	4 659
14	Sachsen-Anhalt	2 738	2 791	2 835	2 980	2 848	2 833	2 717	2 496
15	Schleswig-Holstein	5 307	5 539	5 516	5 864	5 660	5 627	5 689	5 623
16	Thüringen	2 708	2 807	2 897	3 157	2 876	2 888	2 857	2 735
17	Deutschland	152 797	158 082	161 633	169 127	159 784	162 394	163 146	161 032
		Veränderung gegenüber dem Vorjahr in Prozent							
18	Baden-Württemberg	3,1	3,5	4,0	4,6	- 6,2	1,7	2,1	0,7
19	Bayern	2,3	3,7	4,3	4,6	- 6,4	3,2	2,1	0,6
20	Berlin	- 0,7	5,3	0,4	3,2	- 4,7	- 0,5	0,6	- 5,1
21	Brandenburg	1,5	4,4	2,6	10,1	- 3,2	0,9	- 1,4	- 6,5
22	Bremen	- 2,0	2,2	5,5	5,5	- 7,2	4,9	- 6,5	- 3,3
23	Hamburg	1,6	5,4	1,2	6,6	- 5,3	3,7	- 2,2	- 5,2
24	Hessen	1,2	5,7	2,3	1,3	- 2,7	1,1	1,7	1,0
25	Mecklenburg-Vorpommern	- 4,5	3,1	- 2,1	7,3	- 4,3	- 1,6	- 3,8	- 9,6
26	Niedersachsen	- 1,2	1,4	1,6	2,8	- 2,3	1,2	1,7	- 0,8
27	Nordrhein-Westfalen	1,8	1,8	0,6	5,1	- 7,4	1,7	- 1,1	- 1,9
28	Rheinland-Pfalz	- 0,5	6,3	2,1	4,2	- 3,1	1,6	0,4	- 2,5
29	Saarland	2,0	0,1	- 0,7	9,0	- 3,4	1,9	- 0,1	- 4,0
30	Sachsen	- 3,2	5,6	0,9	6,1	- 8,4	0,1	- 4,9	- 5,3
31	Sachsen-Anhalt	- 0,1	1,9	1,6	5,1	- 4,5	- 0,5	- 4,1	- 8,1
32	Schleswig-Holstein	1,6	4,4	- 0,4	6,3	- 3,5	- 0,6	1,1	- 1,2
33	Thüringen	- 1,5	3,7	3,2	9,0	- 8,9	0,4	- 1,1	- 4,3
34	Deutschland	1,2	3,5	2,2	4,6	- 5,5	1,6	0,5	- 1,3

Tabelle 6		Sparen 1) der Privaten Haushalte einschließlich privater Organisationen ohne Erwerbszweck in den Ländern							
Lfd. Nr.	Land	2013	2014	2015	2016	2017	2018	2019	2020
1	2	25	26	27	28	29	30	31	32
		Mill. EUR							
1	Baden-Württemberg	27 174	29 941	31 492	32 555	35 486	39 002	38 182	51 440
2	Bayern	31 730	34 602	36 344	37 829	40 543	44 761	43 835	62 605
3	Berlin	4 713	5 259	5 962	6 496	7 373	8 489	8 643	13 493
4	Brandenburg	3 533	3 707	3 935	4 194	4 632	4 989	4 897	8 331
5	Bremen	849	914	887	1 082	1 207	1 368	1 284	1 961
6	Hamburg	3 740	3 949	4 331	4 930	5 320	5 779	5 477	7 772
7	Hessen	14 018	15 111	15 826	16 343	17 756	19 068	18 944	26 780
8	Mecklenburg-Vorpommern	1 490	1 658	1 804	2 046	2 245	2 371	2 222	4 016
9	Niedersachsen	13 651	14 846	15 546	15 749	16 968	18 877	18 567	29 353
10	Nordrhein-Westfalen	31 325	33 965	35 540	38 115	40 437	45 150	43 788	69 130
11	Rheinland-Pfalz	8 263	8 791	9 316	9 734	10 516	11 331	11 203	16 273
12	Saarland	1 568	1 646	1 759	1 866	2 064	2 274	2 216	3 263
13	Sachsen	4 516	4 928	5 170	5 312	5 745	6 216	5 792	10 287
14	Sachsen-Anhalt	2 472	2 568	2 610	2 540	2 679	3 006	2 800	5 374
15	Schleswig-Holstein	5 454	6 001	6 073	6 171	6 787	7 723	7 782	11 516
16	Thüringen	2 568	2 725	2 775	2 801	3 019	3 292	3 047	5 500
17	Deutschland	157 063	170 610	179 370	187 762	202 776	223 699	218 679	327 095
		Veränderung gegenüber dem Vorjahr in Prozent							
18	Baden-Württemberg	- 0,4	10,2	5,2	3,4	9,0	9,9	- 2,1	34,7
19	Bayern	- 1,2	9,1	5,0	4,1	7,2	10,4	- 2,1	42,8
20	Berlin	- 3,3	11,6	13,4	8,9	13,5	15,1	1,8	56,1
21	Brandenburg	- 4,0	4,9	6,1	6,6	10,5	7,7	- 1,8	70,1
22	Bremen	- 5,4	7,6	- 2,9	21,9	11,6	13,4	- 6,2	52,8
23	Hamburg	- 1,3	5,6	9,7	13,8	7,9	8,6	- 5,2	41,9
24	Hessen	- 2,6	7,8	4,7	3,3	8,6	7,4	- 0,6	41,4
25	Mecklenburg-Vorpommern	- 9,6	11,3	8,8	13,4	9,7	5,6	- 6,3	80,8
26	Niedersachsen	- 1,4	8,8	4,7	1,3	7,7	11,2	- 1,6	58,1
27	Nordrhein-Westfalen	- 4,6	8,4	4,6	7,2	6,1	11,7	- 3,0	57,9
28	Rheinland-Pfalz	- 3,1	6,4	6,0	4,5	8,0	7,8	- 1,1	45,3
29	Saarland	- 4,7	5,0	6,9	6,1	10,6	10,2	- 2,5	47,2
30	Sachsen	- 3,1	9,1	4,9	2,7	8,2	8,2	- 6,8	77,6
31	Sachsen-Anhalt	- 1,0	3,9	1,7	- 2,7	5,5	12,2	- 6,9	91,9
32	Schleswig-Holstein	- 3,0	10,0	1,2	1,6	10,0	13,8	0,8	48,0
33	Thüringen	- 6,1	6,1	1,8	0,9	7,8	9,1	- 7,5	80,5
34	Deutschland	- 2,5	8,6	5,1	4,7	8,0	10,3	- 2,2	49,6

Tabelle 6		Sparen ¹⁾ der Privaten Haushalte einschließlich privater Organisationen ohne Erwerbszweck in den Ländern						
Lfd. Nr.	Land	1991	1992	1993	1994	1995	1996	1997
1	2	3	4	5	6	7	8	9
		EUR je Einwohner						
35	Baden-Württemberg	2 082	2 149	2 020	1 931	1 892	1 874	1 850
36	Bayern	2 060	2 145	2 075	2 018	1 997	1 974	1 956
37	Berlin	1 617	1 725	1 767	1 698	1 704	1 596	1 534
38	Brandenburg	531	824	1 048	1 129	1 116	1 162	1 153
39	Bremen	1 620	1 663	1 621	1 548	1 454	1 310	1 212
40	Hamburg	2 011	2 065	1 988	1 882	1 945	1 795	1 800
41	Hessen	1 973	2 044	1 962	1 906	1 941	1 876	1 822
42	Mecklenburg-Vorpommern	427	682	885	989	1 027	1 027	976
43	Niedersachsen	1 708	1 784	1 708	1 653	1 607	1 596	1 519
44	Nordrhein-Westfalen	1 892	1 914	1 860	1 774	1 751	1 676	1 640
45	Rheinland-Pfalz	1 838	1 911	1 765	1 696	1 652	1 614	1 602
46	Saarland	1 461	1 494	1 398	1 351	1 314	1 190	1 134
47	Sachsen	472	716	932	1 022	1 069	1 053	1 011
48	Sachsen-Anhalt	441	684	886	971	984	1 008	947
49	Schleswig-Holstein	1 900	1 973	1 868	1 836	1 800	1 744	1 676
50	Thüringen	474	689	906	950	962	972	959
51	Deutschland	1 649	1 749	1 727	1 684	1 671	1 632	1 595
		Deutschland = 100						
52	Baden-Württemberg	126,3	122,9	117,0	114,7	113,2	114,8	116,0
53	Bayern	124,9	122,6	120,2	119,8	119,5	121,0	122,6
54	Berlin	98,1	98,6	102,3	100,8	102,0	97,8	96,2
55	Brandenburg	32,2	47,1	60,7	67,0	66,8	71,2	72,3
56	Bremen	98,2	95,1	93,9	91,9	87,0	80,3	76,0
57	Hamburg	122,0	118,1	115,1	111,8	116,4	110,0	112,9
58	Hessen	119,6	116,9	113,6	113,2	116,2	115,0	114,2
59	Mecklenburg-Vorpommern	25,9	39,0	51,2	58,7	61,5	62,9	61,2
60	Niedersachsen	103,6	102,0	98,9	98,2	96,2	97,8	95,2
61	Nordrhein-Westfalen	114,7	109,4	107,7	105,3	104,8	102,7	102,8
62	Rheinland-Pfalz	111,5	109,3	102,2	100,7	98,9	98,9	100,4
63	Saarland	88,6	85,4	80,9	80,2	78,6	72,9	71,1
64	Sachsen	28,6	40,9	54,0	60,7	64,0	64,5	63,4
65	Sachsen-Anhalt	26,7	39,1	51,3	57,7	58,9	61,8	59,4
66	Schleswig-Holstein	115,2	112,8	108,2	109,0	107,7	106,9	105,1
67	Thüringen	28,7	39,4	52,5	56,4	57,6	59,6	60,1
68	Deutschland	100	100	100	100	100	100	100

Tabelle 6		Sparen ¹⁾ der Privaten Haushalte einschließlich privater Organisationen ohne Erwerbszweck in den Ländern						
Lfd. Nr.	Land	1998	1999	2000	2001	2002	2003	2004
1	2	10	11	12	13	14	15	16
		EUR je Einwohner						
35	Baden-Württemberg	1 858	1 833	1 826	2 047	2 094	2 227	2 279
36	Bayern	1 946	1 883	1 877	2 065	2 078	2 223	2 268
37	Berlin	1 497	1 410	1 291	1 386	1 385	1 443	1 521
38	Brandenburg	1 216	1 148	1 017	1 175	1 161	1 213	1 344
39	Bremen	1 362	1 272	1 209	1 371	1 275	1 510	1 392
40	Hamburg	1 798	1 737	1 762	2 016	2 030	2 243	2 144
41	Hessen	1 814	1 762	1 765	1 982	2 000	2 096	2 133
42	Mecklenburg-Vorpommern	1 019	988	817	946	977	1 042	1 142
43	Niedersachsen	1 479	1 432	1 364	1 509	1 516	1 642	1 678
44	Nordrhein-Westfalen	1 615	1 550	1 517	1 672	1 686	1 814	1 837
45	Rheinland-Pfalz	1 600	1 548	1 553	1 715	1 700	1 876	1 938
46	Saarland	1 228	1 204	1 173	1 355	1 360	1 438	1 505
47	Sachsen	1 092	1 054	867	1 016	1 010	1 109	1 212
48	Sachsen-Anhalt	1 028	994	810	955	943	1 041	1 104
49	Schleswig-Holstein	1 656	1 630	1 626	1 720	1 734	1 847	1 864
50	Thüringen	1 071	1 051	889	1 041	1 040	1 070	1 176
51	Deutschland	1 598	1 548	1 500	1 671	1 684	1 806	1 854
		Deutschland = 100						
52	Baden-Württemberg	116,3	118,4	121,7	122,5	124,3	123,3	122,9
53	Bayern	121,8	121,6	125,1	123,6	123,4	123,1	122,3
54	Berlin	93,7	91,1	86,1	82,9	82,2	79,9	82,0
55	Brandenburg	76,1	74,2	67,8	70,3	68,9	67,2	72,5
56	Bremen	85,2	82,2	80,6	82,0	75,7	83,6	75,1
57	Hamburg	112,5	112,2	117,5	120,6	120,5	124,2	115,6
58	Hessen	113,5	113,8	117,7	118,6	118,8	116,1	115,0
59	Mecklenburg-Vorpommern	63,8	63,8	54,5	56,6	58,0	57,7	61,6
60	Niedersachsen	92,6	92,5	90,9	90,3	90,0	90,9	90,5
61	Nordrhein-Westfalen	101,1	100,1	101,1	100,1	100,1	100,4	99,1
62	Rheinland-Pfalz	100,1	100,0	103,5	102,6	101,0	103,9	104,5
63	Saarland	76,8	77,8	78,2	81,1	80,8	79,6	81,2
64	Sachsen	68,3	68,1	57,8	60,8	60,0	61,4	65,4
65	Sachsen-Anhalt	64,3	64,2	54,0	57,2	56,0	57,6	59,5
66	Schleswig-Holstein	103,6	105,3	108,4	102,9	103,0	102,3	100,5
67	Thüringen	67,0	67,9	59,3	62,3	61,8	59,2	63,4
68	Deutschland	100	100	100	100	100	100	100

Tabelle 6		Sparen ¹⁾ der Privaten Haushalte einschließlich privater Organisationen ohne Erwerbszweck in den Ländern							
Lfd. Nr.	Land	2005	2006	2007	2008	2009	2010	2011	2012
1	2	17	18	19	20	21	22	23	24
		EUR je Einwohner							
35	Baden-Württemberg	2 348	2 430	2 530	2 647	2 486	2 531	2 582	2 587
36	Bayern	2 317	2 399	2 500	2 612	2 449	2 526	2 571	2 573
37	Berlin	1 513	1 593	1 600	1 648	1 569	1 559	1 555	1 455
38	Brandenburg	1 370	1 436	1 481	1 640	1 597	1 620	1 602	1 502
39	Bremen	1 364	1 394	1 472	1 557	1 448	1 521	1 424	1 374
40	Hamburg	2 177	2 287	2 302	2 446	2 319	2 402	2 336	2 196
41	Hessen	2 159	2 289	2 347	2 381	2 320	2 347	2 381	2 396
42	Mecklenburg-Vorpommern	1 100	1 143	1 129	1 223	1 181	1 171	1 132	1 028
43	Niedersachsen	1 659	1 685	1 716	1 770	1 736	1 762	1 795	1 781
44	Nordrhein-Westfalen	1 873	1 911	1 927	2 032	1 889	1 927	1 907	1 870
45	Rheinland-Pfalz	1 928	2 053	2 100	2 194	2 136	2 178	2 191	2 138
46	Saarland	1 544	1 556	1 558	1 710	1 664	1 708	1 715	1 652
47	Sachsen	1 181	1 255	1 275	1 364	1 259	1 269	1 212	1 150
48	Sachsen-Anhalt	1 116	1 151	1 184	1 261	1 220	1 227	1 188	1 101
49	Schleswig-Holstein	1 892	1 974	1 965	2 090	2 021	2 010	2 031	2 005
50	Thüringen	1 169	1 225	1 278	1 407	1 294	1 310	1 306	1 257
51	Deutschland	1 879	1 947	1 996	2 094	1 985	2 023	2 032	2 002
		Deutschland = 100							
52	Baden-Württemberg	125,0	124,8	126,8	126,4	125,2	125,1	127,1	129,2
53	Bayern	123,3	123,2	125,3	124,7	123,4	124,9	126,5	128,5
54	Berlin	80,5	81,8	80,2	78,7	79,0	77,1	76,5	72,7
55	Brandenburg	72,9	73,8	74,2	78,3	80,5	80,1	78,8	75,0
56	Bremen	72,6	71,6	73,7	74,4	72,9	75,2	70,1	68,6
57	Hamburg	115,9	117,5	115,3	116,8	116,8	118,7	115,0	109,7
58	Hessen	114,9	117,6	117,6	113,7	116,9	116,0	117,2	119,7
59	Mecklenburg-Vorpommern	58,5	58,7	56,6	58,4	59,5	57,9	55,7	51,3
60	Niedersachsen	88,3	86,5	86,0	84,5	87,5	87,1	88,3	89,0
61	Nordrhein-Westfalen	99,7	98,2	96,5	97,0	95,2	95,3	93,8	93,4
62	Rheinland-Pfalz	102,6	105,4	105,2	104,8	107,6	107,7	107,8	106,8
63	Saarland	82,2	79,9	78,1	81,7	83,8	84,4	84,4	82,5
64	Sachsen	62,9	64,5	63,9	65,1	63,4	62,7	59,6	57,4
65	Sachsen-Anhalt	59,4	59,1	59,3	60,2	61,5	60,7	58,5	55,0
66	Schleswig-Holstein	100,7	101,4	98,4	99,8	101,8	99,4	100,0	100,1
67	Thüringen	62,2	62,9	64,0	67,2	65,2	64,8	64,3	62,8
68	Deutschland	100	100	100	100	100	100	100	100

Tabelle 6		Sparen 1) der Privaten Haushalte einschließlich privater Organisationen ohne Erwerbszweck in den Ländern							
Lfd. Nr.	Land	2013	2014	2015	2016	2017	2018	2019	2020
1	2	25	26	27	28	29	30	31	32
		EUR je Einwohner							
35	Baden-Württemberg	2 564	2 805	2 916	2 982	3 230	3 531	3 444	4 634
36	Bayern	2 526	2 736	2 847	2 935	3 127	3 433	3 346	4 767
37	Berlin	1 387	1 526	1 706	1 831	2 051	2 339	2 363	3 680
38	Brandenburg	1 443	1 511	1 592	1 684	1 853	1 989	1 946	3 297
39	Bremen	1 294	1 385	1 331	1 602	1 775	2 006	1 882	2 881
40	Hamburg	2 149	2 250	2 440	2 741	2 922	3 148	2 970	4 201
41	Hessen	2 324	2 490	2 580	2 638	2 851	3 049	3 018	4 257
42	Mecklenburg-Vorpommern	932	1 037	1 123	1 270	1 394	1 473	1 381	2 495
43	Niedersachsen	1 754	1 901	1 974	1 985	2 133	2 368	2 324	3 670
44	Nordrhein-Westfalen	1 784	1 929	2 002	2 132	2 259	2 519	2 441	3 854
45	Rheinland-Pfalz	2 070	2 196	2 310	2 398	2 584	2 778	2 740	3 973
46	Saarland	1 580	1 663	1 773	1 873	2 073	2 292	2 242	3 312
47	Sachsen	1 115	1 217	1 270	1 301	1 408	1 524	1 421	2 531
48	Sachsen-Anhalt	1 098	1 146	1 165	1 134	1 202	1 357	1 272	2 456
49	Schleswig-Holstein	1 940	2 125	2 135	2 150	2 352	2 669	2 683	3 961
50	Thüringen	1 186	1 262	1 282	1 294	1 401	1 533	1 425	2 586
51	Deutschland	1 948	2 107	2 196	2 280	2 453	2 698	2 632	3 933
		Deutschland = 100							
52	Baden-Württemberg	131,6	133,1	132,8	130,8	131,7	130,9	130,9	117,8
53	Bayern	129,7	129,9	129,6	128,7	127,5	127,2	127,1	121,2
54	Berlin	71,2	72,4	77,7	80,3	83,6	86,7	89,8	93,6
55	Brandenburg	74,1	71,7	72,5	73,9	75,5	73,7	73,9	83,8
56	Bremen	66,4	65,7	60,6	70,3	72,4	74,4	71,5	73,3
57	Hamburg	110,3	106,8	111,1	120,2	119,1	116,7	112,8	106,8
58	Hessen	119,3	118,2	117,5	115,7	116,2	113,0	114,7	108,2
59	Mecklenburg-Vorpommern	47,8	49,2	51,1	55,7	56,8	54,6	52,5	63,4
60	Niedersachsen	90,0	90,2	89,9	87,1	87,0	87,8	88,3	93,3
61	Nordrhein-Westfalen	91,6	91,6	91,2	93,5	92,1	93,4	92,7	98,0
62	Rheinland-Pfalz	106,3	104,2	105,2	105,2	105,3	103,0	104,1	101,0
63	Saarland	81,1	78,9	80,7	82,1	84,5	85,0	85,2	84,2
64	Sachsen	57,2	57,8	57,8	57,1	57,4	56,5	54,0	64,4
65	Sachsen-Anhalt	56,4	54,4	53,1	49,7	49,0	50,3	48,3	62,4
66	Schleswig-Holstein	99,6	100,9	97,2	94,3	95,9	98,9	101,9	100,7
67	Thüringen	60,9	59,9	58,4	56,8	57,1	56,8	54,1	65,8
68	Deutschland	100	100	100	100	100	100	100	100

Tabelle 7		Sparquote 2) der Privaten Haushalte einschließlich privater Organisationen ohne Erwerbszweck in den Ländern						
Lfd. Nr.	Land	1991	1992	1993	1994	1995	1996	1997
1	2	3	4	5	6	7	8	9
		%						
1	Baden-Württemberg	14,2	14,0	13,2	12,4	12,0	11,7	11,3
2	Bayern	14,2	14,1	13,4	12,8	12,4	12,1	11,8
3	Berlin	12,2	12,4	12,3	11,6	11,1	10,5	10,2
4	Brandenburg	7,0	8,8	9,9	9,9	9,6	9,5	9,3
5	Bremen	12,0	11,8	11,4	10,9	10,2	9,0	8,0
6	Hamburg	13,4	13,1	12,5	11,7	11,6	10,5	10,3
7	Hessen	14,2	14,1	13,3	12,7	12,6	12,0	11,5
8	Mecklenburg-Vorpommern	6,3	8,3	9,3	9,6	9,4	9,2	8,5
9	Niedersachsen	13,2	13,0	12,3	11,7	11,2	11,0	10,4
10	Nordrhein-Westfalen	13,4	13,1	12,5	11,7	11,4	10,8	10,4
11	Rheinland-Pfalz	13,7	13,6	12,4	11,7	11,3	10,9	10,7
12	Saarland	12,2	11,8	10,8	10,1	9,9	8,8	8,4
13	Sachsen	6,4	8,0	9,2	9,3	9,3	8,8	8,3
14	Sachsen-Anhalt	6,3	8,1	9,2	9,3	8,9	8,8	8,2
15	Schleswig-Holstein	13,5	13,5	12,6	12,1	11,7	11,2	10,7
16	Thüringen	6,5	8,0	9,3	9,1	8,8	8,6	8,3
17	Deutschland	12,9	12,9	12,4	11,7	11,4	10,9	10,6

Tabelle 7		Sparquote 2) der Privaten Haushalte einschließlich privater Organisationen ohne Erwerbszweck in den Ländern						
Lfd. Nr.	Land	1998	1999	2000	2001	2002	2003	2004
1	2	10	11	12	13	14	15	16
		%						
1	Baden-Württemberg	11,2	10,7	10,5	11,2	11,5	11,9	12,0
2	Bayern	11,5	10,8	10,6	11,2	11,4	11,9	11,8
3	Berlin	10,0	9,2	8,3	8,8	8,8	9,2	9,4
4	Brandenburg	9,6	8,8	7,6	8,5	8,2	8,4	9,1
5	Bremen	8,7	7,9	7,4	8,0	7,6	8,8	8,3
6	Hamburg	10,0	9,5	9,6	10,4	10,6	10,9	10,5
7	Hessen	11,2	10,6	10,4	11,2	11,3	11,6	11,7
8	Mecklenburg-Vorpommern	8,8	8,1	6,6	7,3	7,3	7,7	8,2
9	Niedersachsen	10,0	9,5	8,8	9,4	9,5	10,1	10,2
10	Nordrhein-Westfalen	10,2	9,6	9,2	9,8	10,0	10,4	10,4
11	Rheinland-Pfalz	10,5	9,9	9,6	10,2	10,2	11,0	11,0
12	Saarland	8,9	8,4	7,8	8,6	8,6	9,0	9,0
13	Sachsen	8,8	8,1	6,5	7,3	7,1	7,6	8,1
14	Sachsen-Anhalt	8,7	8,0	6,4	7,3	7,1	7,6	7,9
15	Schleswig-Holstein	10,5	10,1	10,0	10,3	10,4	10,7	10,7
16	Thüringen	8,9	8,3	6,9	7,7	7,6	7,6	8,2
17	Deutschland	10,4	9,8	9,3	10,0	10,1	10,6	10,6

Tabelle 7		Sparquote 2) der Privaten Haushalte einschließlich privater Organisationen ohne Erwerbszweck in den Ländern							
Lfd. Nr.	Land	2005	2006	2007	2008	2009	2010	2011	2012
1	2	17	18	19	20	21	22	23	24
		%							
1	Baden-Württemberg	12,0	12,0	12,2	12,5	11,9	11,8	11,6	11,3
2	Bayern	11,8	11,9	12,1	12,3	11,8	11,7	11,5	11,2
3	Berlin	9,2	9,4	9,3	9,4	8,7	8,6	8,4	7,8
4	Brandenburg	9,0	9,2	9,3	10,0	9,4	9,5	9,1	8,4
5	Bremen	7,7	7,7	7,9	7,9	7,6	8,0	7,3	6,9
6	Hamburg	10,1	10,4	10,5	11,1	10,8	10,9	10,3	9,5
7	Hessen	11,6	11,9	12,0	11,9	11,5	11,4	11,2	11,0
8	Mecklenburg-Vorpommern	7,7	7,8	7,6	7,9	7,5	7,3	6,9	6,1
9	Niedersachsen	9,9	9,7	9,7	9,8	9,5	9,4	9,2	8,9
10	Nordrhein-Westfalen	10,5	10,5	10,4	10,6	10,0	9,9	9,5	9,2
11	Rheinland-Pfalz	10,7	11,0	11,0	11,3	10,7	10,9	10,7	10,2
12	Saarland	9,1	9,1	8,9	9,5	9,2	9,2	9,0	8,5
13	Sachsen	7,9	8,1	8,0	8,4	7,6	7,5	7,0	6,5
14	Sachsen-Anhalt	7,9	7,9	8,0	8,2	7,7	7,5	7,1	6,4
15	Schleswig-Holstein	10,6	10,8	10,5	11,0	10,5	10,3	10,1	9,6
16	Thüringen	8,1	8,1	8,3	8,8	8,0	8,0	7,7	7,3
17	Deutschland	10,6	10,6	10,7	10,9	10,4	10,3	10,0	9,7

Tabelle 7		Sparquote 2) der Privaten Haushalte einschließlich privater Organisationen ohne Erwerbszweck in den Ländern							
Lfd. Nr.	Land	2013	2014	2015	2016	2017	2018	2019	2020
1	2	25	26	27	28	29	30	31	32
		%							
1	Baden-Württemberg	11,1	11,8	12,1	12,2	12,8	13,5	13,0	17,6
2	Bayern	10,9	11,5	11,8	11,7	12,2	13,0	12,5	17,8
3	Berlin	7,3	8,0	8,6	9,1	9,7	10,8	10,7	16,4
4	Brandenburg	7,9	8,1	8,4	8,6	9,0	9,3	8,8	14,6
5	Bremen	6,4	6,8	6,5	7,7	8,2	9,0	8,3	12,7
6	Hamburg	9,1	9,6	10,2	11,0	11,7	12,3	11,4	16,1
7	Hessen	10,6	11,1	11,3	11,3	11,9	12,3	12,0	16,9
8	Mecklenburg-Vorpommern	5,4	5,9	6,2	6,8	7,1	7,3	6,6	11,6
9	Niedersachsen	8,6	9,2	9,3	9,2	9,6	10,3	9,9	15,5
10	Nordrhein-Westfalen	8,7	9,2	9,4	9,8	10,1	10,8	10,3	16,1
11	Rheinland-Pfalz	9,8	10,3	10,5	10,7	11,3	11,8	11,4	16,3
12	Saarland	8,1	8,5	8,8	9,1	9,8	10,5	10,0	14,7
13	Sachsen	6,2	6,6	6,7	6,7	7,0	7,3	6,6	11,5
14	Sachsen-Anhalt	6,3	6,4	6,4	6,0	6,1	6,7	6,1	11,4
15	Schleswig-Holstein	9,2	9,9	9,7	9,6	10,1	11,0	10,8	15,9
16	Thüringen	6,7	7,0	7,0	6,8	7,1	7,5	6,8	12,1
17	Deutschland	9,3	9,8	10,1	10,2	10,6	11,3	10,8	16,1

Fußnotenerläuterungen

- 1) $\text{Sparen} = (\text{Verfügbares Einkommen} + \text{Zunahme betrieblicher Versorgungsansprüche}) - \text{Private Konsumausgaben}.$
- 2) $\text{Sparquote} = \text{Sparen} / (\text{Verfügbares Einkommen} + \text{Zunahme betrieblicher Versorgungsansprüche}).$